

# JYVÄSKYLÄN KAUPUNGIN LUONNONSUOJELUOHJELMA 2035

## TIIVISTELMÄ

Luonnonsuojeluohjelma 2035 on ensimmäinen Jyväskylän kaupungille laadittu luonnonsuojeluohjelma. Ohjelma nostaa Jyväskylän kaupungin omistamien tai valtiolle myymien suojelualuevarausten pinta-alan vuoden 2014 tilanteeseen eli lainvoimaisen yleiskaavan hyväksymisajankohdan tilanteeseen nähden 475 hehtaarista 897 hehtaariin. Ohjelma ohjaa Jyväskylän kaupunkia tarkistamaan toteutumattomien asemakaavojen päivitystarpeet merkittävien luontoarvokohteiden säilyttämiseksi.

Luonnonsuojeluohjelma asettaa kunnianhimoisia tavoitteita elinympäristöjen ennallistamiseksi vuoteen 2035 mennessä. Ennallistettavia elinympäristöjä ovat suot, metsät ja pienvedet eli purot, norot ja lähteet. Lisäksi luonnonsuojeluohjelma asettaa tavoitteet perinnebiotooppien ekologisen tilan parantamiselle ja asettaa perinnebiotoopit hoidon suhteen tärkeysjärjestykseen.

Luonnonsuojeluohjelma esittää ratkaisuja uhanalaisten ja maakunnallisten vastuu-lajien esiintymispaikkojen ja pesimäympäristöjen säilyttämiseksi ja lisäämiseksi erityisesti suojelualueiden ulkopuolisissa metsissä. Ohjelma tavoittelee merkittävimpien haitallisten vieraslajien esiintymien hävittämistä suojelualueilta vuoteen 2035 mennessä. Luonnonsuojeluohjelma 2035 on Jyväskylän kaupungille merkittävä askel kohti luontokadon pysäyttämistä. Luonnonsuojeluohjelmassa esitellään myös seuraavat suunnitellut, luontokadon pysäyttämiseen tähtäävät askeleet vuoteen 2030 mennessä.

## Sisällys

Tiivistelmä .....	2
Selitteet.....	5
1. Johdanto.....	7
2. Jyväskylän luonnon yleiskuvaus.....	10
3. Nykyinen monimuotoisuustyö jyväsylässä.....	11
3.1 Metsäluonnon monimuotoisuuden edistäminen.....	11
3.2 Ennallistaminen ja luonnonhoito .....	12
3.3 Luontotiedon kerääminen .....	12
3.4 Kaupunkiluonto.....	13
4. Jyväskylän kaupungin askeleet kohti luontokadon pysäyttämistä.....	14
5. Luonnonsuojeluohjelman valmisteluprosessin kuvaus.....	17
6. suojelualueverkostoon kuuluvat alueet .....	19
6.1 Luonnonsuojelualueet (SL) .....	21
6.2 Luonnonsuojelulain nojalla perustettavat luonnonsuojelualueet (SL-1) .....	23
6.3 Suojelualueet (S).....	24
6.4 Muut suojelualueverkoston kohteet.....	27
7. Hoidon ja käytön yleisperiaatteet luonnonsuojelualueille (SL-1) ja suojelualueille (S) .....	28
7.1 Latupohjat ja kuntoradat .....	29
7.2 Suunnistus .....	30
7.3 Maastopyöräily ja alamäkipyöräily.....	30
7.5 Hiihtosuunnistus, metsästys, rasitetiet.....	32
7.6 Vieraslajien torjunta.....	33
7.7 Suojelualueiden ulkopuolelle ohjattavat toiminnot .....	33
8. Maankäytön periaatteet.....	34
8.1 Maankäytön periaatteet yleiskaavan suojelualuevarauksille .....	34
8.2 Maankäytön periaatteet muille suojelualueverkoston kohteille.....	35
9. Luontoarvojen suhteen vanhentuneiden asemakaavojen selvitys.....	37
10. Uhanalaisten lajien esiintymispaikat.....	37

11.	Ennallistaminen ja luonnonhoito.....	45
11.1	Ennallistaminen ja luonnonhoito suojelualueilla.....	45
11.2	Ennallistaminen ja luonnonhoito suojelualueiden ulkopuolisilla alueilla .....	51
11.3	Pienvesien ennallistaminen .....	57
12.	Ennallistamisasetuksen velvoitteet käytäntöön .....	59
13.	Perinnebiotooppien hoito .....	60
14.	Haitallisten vieraslajien torjunta suojelualueilla .....	62
15.	Keinovalaistukselle herkät alueet .....	65
16.	Luonnonsuojeluohjelman seuranta .....	65
17.	Vaikutusten arviointi .....	66
17.1	Vaikutukset luontoon, ympäristöön ja ilmastonmuutokseen .....	66
17.2	Vaikutukset ihmisten terveyteen, elinoloihin ja viihtyvyyteen .....	67
17.3	Vaikutukset yhdyskuntarakenteeseen, kaupunkikuvaan ja kulttuuriperintöön.....	67

# SELITTEET

## **Ekologinen kompensatio**

Ekologinen kompensatio tarkoittaa toimenpiteitä, joilla hyvitetään luonnolle aiheutuvaa haittaa silloin, kun esimerkiksi rakentaminen, maa-ainesten otto tai muu toiminta väistämättä heikentää luontoarvoja – vaikka haittoja olisi jo ensin pyritty välttämään ja minimoimaan. Kompensatio-toimenpiteenä voidaan esimerkiksi suojella tai ennallistaa heikennettävää kohdetta vastaavia luontokohteita jostain muualta.

## **Ennallistaminen**

Ennallistaminen tarkoittaa toimenpiteitä, joilla ihmisen toiminnan heikentämä luontotyyppi tai ekosysteemi palautetaan kohti luonnontilaista tai luonnonmukaista tilaa. Ennallistaminen voi olla esimerkiksi metsäojitetun suon ojien tukkimista tai patoamista.

## **Korimalli**

Korimalli on FSC Suomen (Finnish Stewardship Council) julkaisema malli, joka tarjoaa työkalun uhanalaisten lajien huomioimiseksi metsien käsittelyssä. Korimallissa uhanalaiset ja silmälläpidettävät metsälajit on lajiteltu kuuteen eri ”koriin” lajien elinympäristövaatimusten mukaisesti. Jokaiselle korille on suunniteltu asiantuntijatyönä toimenpideohjeet, joiden tavoitteena on säilyttää korin lajien elinympäristö metsäkuviotasolla. Korimalli antaa esimerkiksi suositukset uhanalaisen lajin esiintymälle jätettävästä suojavyöhykkeestä.

## **Luonnonarvohehtaari**

Luonnonarvohehtaari on arviointiyksikkö, jota käytetään luontoarvojen mittaamiseen ja vertailuun esimerkiksi maankäytön suunnittelussa, kompensatiolaskennassa ja luontovaikutusten arvioinnissa. Luonnonarvohehtaarit osoittavat alueen hehtaarikohtaisen luonnonarvon suhteessa samaan pinta-alaan luonnontilaista tai siihen verrattavissa olevaa aluetta.

## **Luonnonhoito**

Luonnonhoito tarkoittaa toimenpiteitä, joilla ylläpidetään, vahvistetaan tai palautetaan luonnon monimuotoisuutta ja elinympäristöjen laatua tavalla, joka tukee luonnon toimintaa pitkällä aikavälillä. Luonnonhoitoa on esimerkiksi lehdon luonnonhoito ja perinnebiotoopin hoitaminen laiduntamalla tai niittämällä.

## **Luonnonsuojelualue**

Luonnonsuojelualueella tarkoitetaan luonnonsuojelulain nojalla rauhoitettua tai rauhoittamista varten kaavassa varattua aluetta.

## **Metsäsuunnitelma**

Jyväskylän kaupungin metsänkäsittelyä ohjaa metsäsuunnitelma, jossa jokaiselle metsäkuviolle on annettu kunnossapitoluokka ja määritelty metsäkuvion hoitotapa.

## **Monimuotoisuutta tukeva alue**

Monimuotoisuutta tukevilla alueilla (OECM - Other Effective Area-based Conservation Measures) tarkoitetaan muita alueita kuin varsinaisia luonnonsuojelualueita, joiden käytössä turvataan tehokkaasti ja pitkäjänteisesti alueella esiintyvät luontoarvot.

Luonnonsuojelualueista poiketen monimuotoisuutta tukevan alueen hoidon tavoitteena ei tarvitse ensisijaisesti olla luonnonsuojelu. Alueilla tapahtuvan toiminnan tulee kuitenkin olla sellaista, että siellä tunnistetut luontoarvot turvataan suunnitelmallisesti ja pitkäjänteisesti osana muuta käyttöä. Turvaaminen voi perustua lailla säädettyihin velvoitteisiin, maanomistajan omaan päätökseen tai esimerkiksi hoitosopimukseen. Ympäristöministeriö hyväksyy monimuotoisuutta tukevat alueet kansainvälisesti sovittujen ehtojen perusteella.

## **Suojelualue**

Tässä luonnonsuojeluohjelmassa suojelualue-sana viittaa joko Jyväskylän kaupungin metsäsuunnitelmalla suojeltuun alueeseen tai yleiskaavassa suojelualueeksi varattuun alueeseen (S).

Suojelualue-termiä käytetään luonnonsuojeluohjelmassa paikoin myös yleisnimenä kaikille Jyväskylän kaupungin luonnonsuojelun tasoille (luonnonsuojelulain nojalla rauhoitetut alueet (SL), luonnonsuojelulain nojalla rauhoitettaviksi yleiskaavalla varattavat alueet (SL-1) ja yleiskaavalla varattavat suojelualueet (S) sekä Jyväskylän kaupungin metsäsuunnitelman suojelualueet.

## **Suojelualueverkosto**

Jyväskylän kaupungin suojelualueverkosto on suojeltu metsäsuunnitelmalla. Suojelualueverkostoon kuuluvat metsäsuunnitelman suojelualue- ja luontoarvometsä- kunnossapitoluokkiin kuuluvat metsät.

# 1. JOHDANTO

Monimuotoinen luonto on elinedellytys kaikelle ja kaikille. Monet eliöt ja elinympäristöt ovat uhanalaistuneet ihmisen aiheuttamien muutosten vuoksi ja luonnon monimuotoisuus köyhtyy nyt ennennäkemättömällä vauhdilla: Vuonna 2019 julkaistussa YK:n biodiversiteettiraportissa tutkijat varoittivat, että jopa miljoona lajia arvioiduista 8 miljoonasta lajista on vaarassa kuolla maapallolta sukupuuttoon, monet tulevien vuosikymmenten aikana. Suomessakin joka yhdeksäs laji on uhanalainen. Dramaattiselta kuulostava sana luontokato on monin paikoin kirjaimellisesti totta, sillä uhanalaisia lajeja on enemmän kuin koskaan, ja jopa aiemmin yleiset lajit vähenvät hälyttävää tahtia siitäkin huolimatta, että ympäristönäkökulmat huomioidaan nykyään merkittävästi paremmin kuin vaikkapa 50 vuotta sitten.

Luontokadon pysäyttämisen merkitys ymmärretään niin kansainvälisesti kuin kansallisestikin. Suomen biodiversiteettipolitiikka pohjautuu kansalliseen biodiversiteettistrategiaan ja sen toimintaohjelmaan. Biodiversiteettistrategiassa huomioidaan kansallisten tavoitteiden ohella YK:n luonnon monimuotoisuutta koskevan yleissopimuksen tavoitteet sekä EU:n biodiversiteettistrategia, jonka tavoitteena on pysäyttää monimuotoisuuden väheneminen ja kääntää kehitys positiiviseen suuntaan vuoteen 2030 mennessä. Tavoite on erittäin kunnianhimoinen ja edellyttää toteutuakseen laajoja ja merkittäviä toimia paitsi kansainvälisesti myös kansallisesti.

Monimuotoisuuden turvaamiseksi vaaditaan siis panostusta koko yhteiskunnalta, ja Suomen perustuslainkin mukaan vastuu luonnosta ja sen monimuotoisuudesta, ympäristöstä ja kulttuuriperinnöstä kuuluu kaikille. Lain tuomien velvoitteiden lisäksi on hyvä muistaa, että luonto on myös voimavara, jonka säilyttäminen kannattaa taloudellisestikin. Mahdollisuus virkistäytymiseen puhtaassa luonnossa tuottaa ihmiselle merkittäviä terveysvaikutuksia. Monimuotoinen luonto ja hyvät virkistäytymismahdollisuudet voivat olla myös vetovoimatekijä asuinpaikkaa valittaessa.

Kaupunki on suurena maanomistajana keskeinen toimija luonnon monimuotoisuuden turvaamisessa. Kaavoituksen avulla kunnalla on mahdollisuus varmistaa, että luonnolle jää riittävät elinedellytykset myös maankäytön muuttuessa ja kaupungin kehittyessä. Luonnonsuojelulaki edellyttää, että kunta edistää luonnon- ja maisemansuojelua alueellaan. Jyväskylä on Suomen kymmenen suurimman kaupungin joukossa sitoutunut luontokadon pysäyttämiseen ja luonnon monimuotoisuuden vahvistamiseen vuonna 2024 annetussa julkilausumassa.

Jyväskylän kaupungin uuden kaupunkistrategian mukaan Jyväskylä tekee määrätietoisesti tekoja ilmastonmuutoksen ratkaisemiseksi ja monimuotoisuuden kääntämiseksi kasvuun,

resurssiviisausohjelmassa määritellyin toimenpitein sekä pyrkii lisäämään suojeltujen metsien pinta-alaa ja sitoutuu ottamaan käyttöön luonnon monimuotoisuutta vahvistavia toimintamalleja (kaupunginvaltuuston päätös 26.1.2026).

Luonnonsuojeluohjelmatyö on valmisteltu samanaikaisesti päivitettävänä olevan yleiskaavan (Yleiskaava 2050) kanssa. Jyväskylässä hyvänä pohjana luonnonsuojelutyölle toimii vuonna 2018 valmistunut metsäohjelma, jossa mm. linjattiin, että 17 % kaupungin omistamien metsien ja soiden pinta-alasta tulee olla suojeltu. Päivitettävän yleiskaavan uudet suojelualuevaraukset eivät lisää kaupungin omistamien suojelualueiden pinta-alaa mutta vahvistavat metsäsuunnitelmalla suojeltujen alueiden suojelustatusta.

Alueiden rauhoitus luonnonsuojelualueiksi sekä alueiden suojeleminen kaavalla on yksi tärkeimmistä keinoista suojella luonnon monimuotoisuutta. Jotta luonnonsuojelu voidaan yhteensovitaa muiden kasvavan kaupungin maankäytön tavoitteiden kanssa, on tärkeää tunnistaa luontoarvoiltaan merkittävimmät alueet ja kohdistaa luonnonsuojelu niihin. Tämän luonnonsuojeluohjelman kanssa yhtäaikaisesti julkaistavassa suojelualueiden kohdekoosteessa esitellään Jyväskylän kaupungin omistamilta alueilta tärkeimmät tiedossa olevat keskisuomalaista luontoa ja sen monimuotoisuuden säilymistä turvaavat kohteet ja määritellään niiden suojelutapa. Suuremmat alueet ja yhtenäiset kokonaisuudet tullaan rauhoittamaan luonnonsuojelulain nojalla. Asutuksen lähellä olevat suuremmatkin alueet suojellaan kaavamerkinnoin, ja pienimmät, yksittäiset alueet jäävät metsäsuunnitelmalla suojelluiksi alueiksi.

Suojelualueisiin perustuva luonnonsuojelu ei yksin riitä luontokadon pysäyttämiseen, vaan luonnon monimuotoisuutta on tärkeää vaalia myös hoidetuilla alueilla. Rauhoittamisen lisäksi erityisesti metsäalueilla voidaan turvata monimuotoisuutta erilaisilla metsänhoitokäytännöillä. Joskus luontoarvojen turvaaminen edellyttää aktiivisia hoitotoimia. Tästä esimerkkeinä toimivat esimerkiksi perinneympäristöt tai lintuvedet. Monimuotoisuuden kokonaisvaltainen säilyminen edellyttääkin selkeitä linjauksia ja suunnitelmallista toimintaa. Jyväskylän metsäohjelma ja sen toimenpidesuunnitelma luovat selkeän raamin luontoarvojen edistämiseksi hoidetuissa metsissä. Luonnonsuojeluohjelma täydentää ja tarkentaa metsäohjelman linjauksia sekä asettaa selkeitä tavoitteita elinympäristöjen ennallistamiselle ja luonnonhoidolle.



Kuva 1. Tikkakoskella sijaitseva Petäispuron luonnonsuojelualue.

## 2. JYVÄSKYLÄN LUONNON YLEISKUVAUS

Jyväskylä kuuluu lähes kokonaan eteläboreaaliseen kasvillisuusvyöhykkeeseen ja vain pieni nurkka kunnan alueesta kuuluu keskiboreaaliseen vyöhykkeeseen. Metsät ja vesistöt hallitsevat maisemaa, ja laajempia peltoja on vain viljavimmilla paikoilla. Keski-Suomelle tyypillisesti korkeuseroja on paljon ja maisema on kumpuilevaa. Erityisesti Päijänteen rannoilla maisema on jylhää.

Maasto on alavammilla paikoilla melko rehevää, ja etenkin Jyväskylän kaupunkialueen ympäristössä metsät ovat kuusivoittoisia tuoreen ja lehtomaisen kankaan kuusikoita. Karummilla paikoilla, erityisesti vuorten ja mäkien lakiosissa maaperä on usein kallioista ja kivikkoista ja metsät mäntyvaltaisia. Lehtoja Jyväskylässä on jäljellä suhteellisen vähän, sillä viljavimmat paikat on aikoinaan raivattu pelloiksi. Tyypillisesti lehtolaikkuja tavataan vesistöjen lähellä ja korkeiden mäkien alarinteillä. Lehtotyypeistä meillä esiintyy erityisesti tuoretta keskiravinteista lehtoa sekä kosteita lehtoja, mutta kallioiden alusilla ja rantojen lähellä olevissa rinteissä tavataan paikoin myös kuivia lehtoja.

Jyväskylä ei ole erityisen soinen kunta, ja niinpä Jyväskylän kaupungin omistamilla alueillakin on vain yksittäisiä isompia soita. Sekä keidas- että aapasuot ovat edustettuina, mutta tyypillisempiä jyvaskyläläisiä soita ovat pienialaiset korpi- ja rämepainauumat sekä lampien ja pienten järvien rantasoistumat. Laajin Jyväskylän kaupungin omistama soiden keskittymä sijaitsee Laajavuoren päävirkistysalueella. Jyväskylän kaupunki omistaa metsiä ja soita yhteensä noin 9 600 hehtaaria (tilanne vuonna 2025).

Jyväskylässä on paljon vesistöjä, merkittävimpana Suomen toiseksi suurin järvi Päijänne, jonka pohjoispäässä kaupunkimme sijaitsee. Pienempiä järviä ja lampia on tasaisesti ympäri kunnan aluetta: yli 0,1 hehtaarin laajuisia lampia ja järviä on kaikkiaan 857 ja koko kaupungin pinta-alasta 20 % on vettä. Järvien ohella Jyväskylässä on paljon virtavesiä, ehkäpä tunnetuimpina keskustaa halkova Tourujoki ja Tikkakoskelta alkunsa saava Autiojoki, jonka laajamittainen kunnostus on tätä ohjelmaa kirjoitettaessa suunnitteluvaiheessa.

## 3. NYKYINEN MONIMUOTOISUUSTYÖ JYVÄSKYLÄSSÄ

### 3.1 Metsäluonnon monimuotoisuuden edistäminen

Jyväskylän kaupungin metsäohjelma valmistui vuonna 2018 ja on voimassa vuoteen 2030 asti. Metsäohjelmassa linjattiin, että Jyväskylän kaupungin omistamien metsien ja soiden suojeluaste nostetaan 13,5 %:sta 17 %:iin. Lisäsuojelualueiden osoittamisessa tavoitellaan olemassa olevan suojelualueverkoston täydentämistä siten, että alueiden välinen kytkeytyneisyys paranee ja niihin kohdistuva reunavaikutus pienenee. Suojeluasteen nostaminen on toteutettu täydentämällä metsäsuunnitelman suojelualueverkostoa noin 400 hehtaarilla.

Hoidettavista metsistä erityisesti ulkoilu- ja virkistysmetsille asetettiin metsäohjelmassa konkreettisia luonnon monimuotoisuutta edistäviä toimenpiteitä: Niiden osalta poistettiin taloudelliset tuottovaatimukset, mikä mahdollistaa luonnon monimuotoisuuden huomioimisen aiempaa monipuolisemmin ulkoilu- ja virkistysmetsien hoidossa. Ulkoilu- ja virkistysmetsissä käytetään mahdollisuuksien mukaan eri-ikäisrakenteisen metsän kasvatusmenetelmiä. Päävirkistysalueilla rajataan lisäksi virkistykseen ydinalueita, joilla säästetään erityisesti ikääntyviä metsiköitä ja laajempia vanhojen puiden ryhmiä sekä yksittäisiä hienoja puita.

Kaikkia kaupungin omistamia metsiä koskevia metsäohjelman linjauksia ovat lahopuun säilyttäminen ja lisääminen sekä sekapuustoisuuden lisääminen.

Jyväskylän kaupungin metsät ovat FSC-sertifikaatin (Forest Stewardship Council) piirissä. Sertifikaatin tarkoituksena on edistää vastuullista metsänhoitoa. Sertifikaatti varmistaa, että metsien hoidossa huomioidaan ekologinen kestävyys, sosiaalinen vastuu ja taloudellinen kannattavuus. Ekologinen kestävyys tarkoittaa uhanalaisten lajien ja elinympäristöjen suojelua, lahopuiden ja säästöpuiden jättämistä sekä vesistöjen varsille jätettäviä suojavyöhykkeitä. Lehtipuiden osuutta ei saa harvennuksissa tai taimikonhoidossa vähentää alle 10 %:n. Vähintään 5 % metsämaan pinta-alasta jätetään kokonaan metsätalouden ulkopuolelle.

## 3.2 Ennallistaminen ja luonnonhoito

Jyväskylän kaupunki on aloittanut omistamiensa ojitettujen soiden ennallistamistyön: Jyväskylän omistamilla alueilla on ennallistettu Helmi-elinympäristöohjelman rahoituksella soita ja pienveisiä Laajavuoren alueella. Lisäksi Soidensuon alueelle on laadittu ennallistamissuunnitelma, ja varsinaiset ennallistamistyöt tehdään vuonna 2026. Aiemmin 2000-luvun alussa kaupunki on ennallistanut Soidinsuon vesitaloudellisen kokonaisuuden.

Jyväskylän kaupunki torjuu vieraslajeja sekä suojelualueilla että yleisillä viheralueilla. Torjunta keskittyy eniten vierasperäisiin kasvilajeihin, erityisesti haitallisiksi luokiteltuihin vieraslajeihin. Myös eläinkunnan haitallisia vieraslajeja on inventoitu, ja espanjansiruetanaa on torjuttu sekä yleisillä viheralueilla että yhdellä suojelualueella, jossa sitä esiintyy. Päivitetyn resurssiviisausohjelman luonnoksessa Jyväskylä sitoutuu luomaan toimintamallin vieraslajien leviämisen ehkäisemiseksi.

## 3.3 Luontotiedon kerääminen

Jyväskylän kaupunki tuottaa vuosittain tietoa liito-oravan esiintymisestä kaupunkimetsissä. Liito-oravaselvityksiä tehdään maankäytön suunnittelua sekä asuinalueiden lähimetsien ja päävirkistysalueiden hoitoa varten. Liito-oravan lisääntymis- ja levähdyspaikat rajataan paikkatiedoksi ja säilytetään sekä kaavoituksessa että metsien hoidon suunnittelussa. Myös liito-oravan tarvitsemien kulkuyhteyksien säilymisestä huolehditaan.

Metsien hoidon suunnittelua tehdään metsässä liikkuen. Tässä yhteydessä tunnistetaan ja rajataan käsittelyiden ulkopuolelle metsäluonnon erityisen tärkeät elinympäristöt kuten lehtolaikut, korpipainamat, purot ja norot sekä lähteet. Myös liito-oravaselvitysten yhteydessä kerätään näistä kohteista paikkatietoa metsänhoidon suunnittelua varten.

Kaupunkisuunnittelua varten tehdään liito-oravaselvitysten lisäksi muitakin luontoselvityksiä. Esimerkiksi lintu- ja luontotyyppiselvityksiä tehdään erityisesti laajemmille kohteille. Luontotyyppiselvitysten yhteydessä kerätään tietoa vieraslajiesiintymistä. Viitasammakkoselvityksiä tehdään viitasammakon elinympäristöiksi soveltuvilla kohteilla. Myös lepakot huomioidaan erityisesti rakennetussa ympäristössä, ja lepakkoselvityksiä teetetään tarpeen mukaan.

Jyväskylän yleiskaavassa on osoitettu kymmenen päävirkistysaluetta. Jyväskylän kaupunki on teettänyt uhanalaisten lajien selvityksiä päävirkistysalueilla vuodesta 2021 lähtien. Lajistokartoituksissa on inventoitu uhanalaiset ja silmälläpidettävät sammaleet, jäkälät ja kääväkkäät sekä tehty havaintoja lintulajeista. Uhanalaisten ja silmälläpidettävien lajien esiintymispaikat on säästetty metsien käsittelyssä jättämällä esiintymille tapauskohtaisesti arvioidut käsittelemättömät suojavyöhykkeet. Kullekin uhanalaiselle lajille sopivasta suojavyöhykkeestä on annettu suositukset Jyväskylän yliopiston tuottamassa korimallissa. Jyväskylän kaupunki hyödyntää korimallin suosituksia tapauskohtaisesti harkiten.

Päävirkistysalueiden lajistokartoitusten yhteydessä tunnistetaan METSO I -luokan luonnontieteelliset valintaperusteet (2016) täyttäviä kohteita ja muita metsäluonnon erityiskohteita. Näille kohteille valitaan sopiva hoitotapa, ja monesti tällaiset erityiskohteet on jätetty kokonaan metsänkäsittelyn ulkopuolelle. METSO I -luokka on Etelä-Suomen metsien suojeluohjelman (METSO-ohjelma) kolmitasoisessa luokituksessa luontoarvoiltaan korkein luokka.

### **3.4 Kaupunkiluonto**

Myös rakennetussa ympäristössä on luontoarvoja. Niitä ei yleensä ole juurikaan huomioitu esimerkiksi kaupunkisuunnittelussa, ja niiden luokittelu ja arvottaminen on ollut vaikeaa. Helsingin kaupungin koordinoimassa ARVO – Viherrakenteen arviointi ja vahvistaminen kaupunkien maankäytön suunnittelussa -hankkeessa on kuvattu luokittelu rakennetun ympäristön luontotyypeille ja ohjeet niiden ekologisen tilan arviointiin. Siten myös kaupunkiluonnon monimuotoisuutta ylläpitävät piirteet voidaan paremmin ottaa huomioon. Rakennetun ympäristön luontotyyppinä ovat esimerkiksi puistot, pihat ja puutarhat, uusniityt sekä liikenneväylien kasvillisuus.

Kaupungin toimintojen näkökulmasta kaupunkiluonto koskettaa käytännössä kaikkia kaupunkirakenteen toimintoja kaavoituksesta ja maankäytöstä yleisten alueiden kunnossapitoon ja tilapalveluihin. Kaupunkiluonnon huomioiminen voi näkyä esimerkiksi hallittuna hoitamattomuutena, kotimaisten kasvilajien suosimisena istutuksissa ja vieraslajien tehostettuna torjuntana. Tässä luonnonsuojeluohjelmassa aiheeseen ei kuitenkaan paneuduta tämän tarkemmin, vaan se kuuluu valmisteilla olevan kaupunkiluontosuunnitelman aihepiiriin.

## 4. JYVÄSKYLÄN KAUPUNGIN ASKELEET KOHTI LUONTOKADON PYSÄYTTÄMISTÄ

Luonnon monimuotoisuuden heikkenemisen eli luontokadon pysäyttäminen vaatii merkittäviä ponnistuksia kaupungin monimuotoisuustyössä. Luonnonsuojeluohjelma 2035 on Jyväskylän kaupungille tärkeä askel kohti luontokadon pysäyttämistä. Luonnonsuojeluohjelma nostaa Jyväskylän yleiskaavan kaupungin suojelualueverkostoon kuuluvien suojelualueiden pinta-alan lainvoimaiseen yleiskaavan hyväksymisen aikaiseen tilanteeseen (2014) nähden 475 hehtaarista 897 hehtaariin. Luonnonsuojeluohjelma asettaa kunnianhimoisia elinympäristöjen ennallistamisen tavoitteita ja pyrkii takaamaan metsien uhanalaisille lajeille elinympäristöjä myös hoideuissa metsissä.

Tässä kappaleessa esitellään Jyväskylän kaupungin kaupunkirakennepalveluiden suunnittelemaa askeleita luontokadon pysäyttämiseksi paikallisesti Jyväskylän kaupungin omistamilla alueilla (kuva 2). Näistä askeleista ei päätetä tämän luonnonsuojeluohjelman yhteydessä vaan niistä päättää Jyväskylän kaupungin toimivaltainen toimielin.

Suomi on sitoutunut Kunmingin-Montrealin kansainväliseen luonnon monimuotoisuuskehukseen, jonka mukaan 30 % maailman maa- ja merialueiden pinta-alasta suojellaan siten, että 10 % pinta-alasta suojellaan tiukasti ja 20 % monimuotoisuutta tukevilla alueilla (OECD, other effective area based conservation measures).

Jyväskylän yleiskaavan 2050 toisessa luonnoksessa kaupungin omistamista maa-alueista on osoitettu kuusi prosenttia tiukasti suojelluksi. Luonnonsuojelualueiden maapinta-alasta ei ole poistettu pienvesien (lammet, purot, norot, lähteet) pinta-alaa. Tiukasti suojellut alueet on rauhoitettu luonnonsuojelulain nojalla, myyty Suomen valtiolle suojelutarkoitukseen tai varattu kaavassa luonnonsuojelulain nojalla rauhoitettaviksi alueiksi.

Resurssiviisas Jyväskylä -ohjelmaa on päivitetty ohjelmakaudelle 2026-2029. Päivitetyin resurssiviisaisuusohjelman luonnoksessa keskeisin luonnon monimuotoisuustyötä edistävä tavoite on: "Kattava ja kytkeytynyt suojelualueverkosto tukee luontokadon pysäyttämistä." Tavoitetila on kuvattu resurssiviisaisuusohjelman luonnoksessa näin: Vuoteen 2030 mennessä Jyväskylän kaupunki on linjannut, miten se paikallisesti toteuttaa maailmanlaajuisen luonnon monimuotoisuuskehysten tavoitteet. Tavoitteiden toteuttaminen edellyttää, että kaupungin omistamasta maapinta-alasta olisi suojeltu 10 % tiukasti ja 20 % monimuotoisuutta tukevilla alueilla (OECD).

Jyväskylän kaupungin metsien suojeluaste on ratkaistu kaupungin metsäohjelmassa, joka on voimassa vuoteen 2030 asti. Tämän vuoksi 30 %:n suojelutavoitteen saavuttamisen keinot ratkaistaan osana metsäohjelman ja tämän luonnonsuojeluohjelman päivitystyötä. Vuoteen 2030 mennessä päivitetystä luonnonsuojeluohjelmassa esitetään, millä keinoilla Jyväskylän kaupunki suojelee 10 % omistamastaan maapinta-alasta tiukasti. Luonnonsuojeluohjelma esittelee uudet tarvittavat suojelualuevaraukset. Vuoteen 2030 mennessä päivitetystä metsäohjelmassa esitetään, millä keinoilla Jyväskylän kaupunki suojelee 20 % omistamastaan maapinta-alasta luonnon monimuotoisuutta tukevilla alueilla (OECM). Metsäohjelman päivitystyö alkaa arviolta vuonna 2028, ja sen valmisteluaikataulu tarkentuu lähempänä. Tämän luonnonsuojeluohjelman päivitys alkaa samanaikaisesti.

Luontokadon pysäyttäminen Jyväskylän kaupungin omistamilla alueilla vaatii sen, että Jyväskylä ei toiminnallaan heikennä luontoarvoja enempää kuin lisää niitä. Tila, jossa luonnon monimuotoisuus ei kokonaisuutena heikkene, on nimeltään luonnon kokonaisheikentymättömyys. Yksi mahdollinen keino luontovaikutusten kokonaisheikentymättömyydestä huolehtimiseen on maankäytön ekologinen kompensatio.

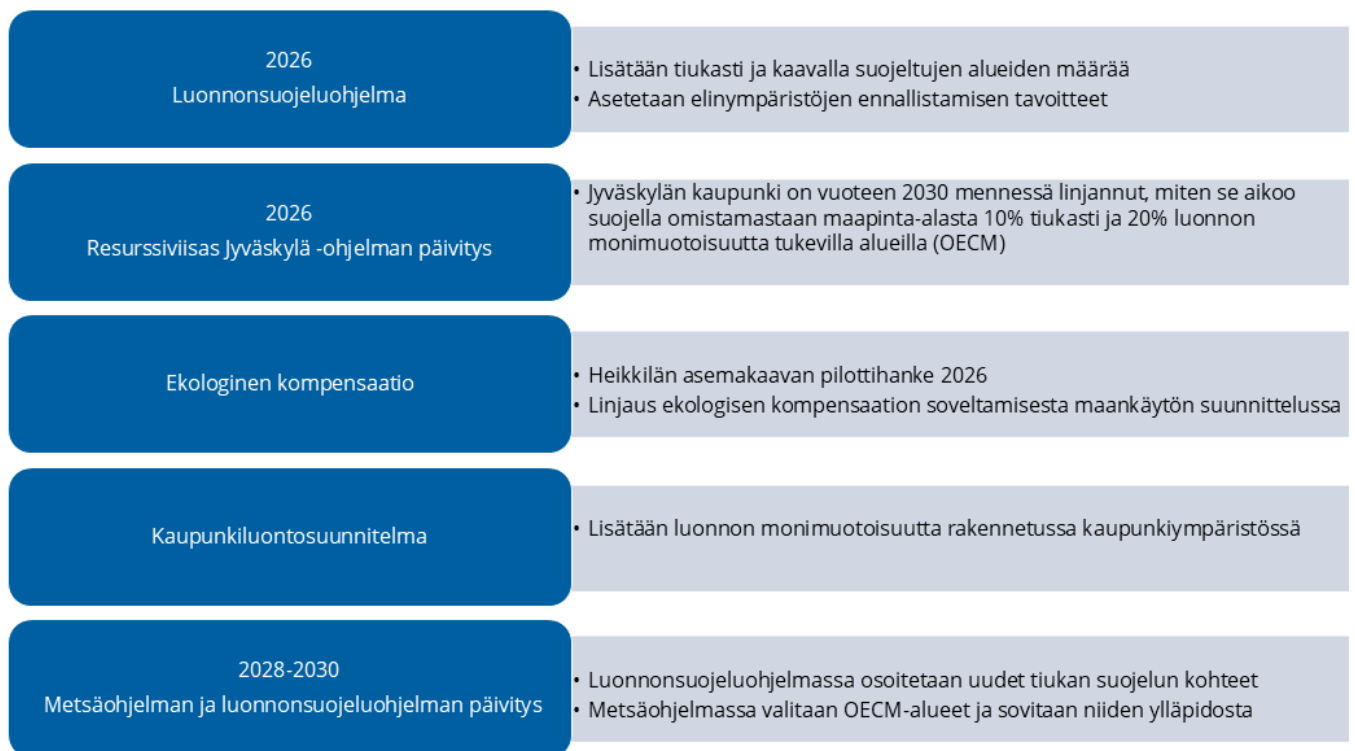
Ekologinen kompensatio tarkoittaa menetelmää, jolla hyvitetään luonnon monimuotoisuudelle aiheutuvat haitat silloin, kun niitä ei voida kokonaan välttää tai lieventää. Se perustuu ajatukseen, että jos jokin hanke (esimerkiksi rakentaminen) heikentää luontoarvoja, menetys korvataan suojelemalla tai parantamalla luonnon tilaa toisaalla.

Jyväskylän kaupunki on aloittanut ekologisen kompensaation pilottihankkeen Palokan Heikkilässä. Heikkilään ollaan kaavoittamassa asumiseen tarkoitettua, noin 25 hehtaarin kokoista pientaloaluetta pääosin metsäiselle alueelle. Alueelle tehtyjen luontoselvitysten perusteella on laskettu, kuinka paljon luontoarvoja (yksikkönä luontoarvohehtaari) jää rakentamisen alle, ja sen perusteella lasketaan, kuinka paljon hyvitysalueita tarvittaisiin, jotta aiheutettu haitta saataisiin kompensoitua. Asemakaavan valmistelussa on hyödynnetty luontohaittojen lieventämishierarkiaa: luontohaittoja on vältetty sijoittamalla luontoa muuttava maankäyttö luonnon kannalta vähemmän haitallisille alueille. Toissijaisesti heikennysalueella tapahtuvia luontohaittoja on lievennetty luontopohjaisten ja teknisten ratkaisujen avulla. Välttämisen ja lieventämisen jälkeen jäljelle jäänyt luontohaitta kompensoidaan.

Heikkilän asemakaavan pilottihankkeen valmistuttua Jyväskylän kaupunki linjaa, minkälaisilla askeleilla ja linjauksilla se lähtee edistämään ekologista kompensatiota osana maankäytön suunnittelua.

Suomen kymmenen suurimman kaupungin luontoasiantuntijoiden muodostama työryhmä suunnittelee luontokadon pysäyttämisen seurantaan. Jyväskylä on työryhmässä aktiivisesti mukana. Työryhmä on alustavasti suunnitellut esittävänsä, että kaupungit alkavat pitää ekologista tilinpitoa aiheuttamistaan luontohaitoista ja luonnon monimuotoisuutta lisäävistä toimista. Luonnon monimuotoisuutta lisäävä toimenpide voi esimerkiksi olla suon tai lähteen ennallistaminen. Seurantamenetelmästä sovitaan Suomen kymmenen suurimman kaupungin kesken vuoden 2026 aikana.

### JYVÄSKYLÄN KAUPUNGIN ASKELEET KOHTI LUONTOKADON PYSÄYTTÄMISTÄ



Kuva 2. Jyväskylän kaupungin suunnitelma etenemisaskeleista kohti luontokadon pysäyttämistä. Kaaviossa mainituista suunnitelmista, ohjelmista ja linjauksista päättää Jyväskylän kaupungin toimivaltainen toimielin.

## 5. LUONNONSUOJELUOHJELMAN VALMISTELUPROSESSIN KUVAUS

Luonnonsuojeluohjelma valmisteltiin vuosien 2024-2025 aikana. Ohjelman valmisteluprosessia varten perustettiin yhteistyöryhmä, jossa oli edustettuina laajasti Jyväskylän kaupungin yksiköitä: tontit ja maanhallinta, kaupunkisuunnittelu, kadut ja puistot, liikuntapalvelut ja ympäristönsuojelu. Luonnonsuojeluohjelman kokoamisesta vastasi ympäristönsuojeluyksikkö.

Luonnonsuojeluohjelmaa valmisteltiin rinnakkain päivitettävän yleiskaavan 2050 kanssa. Luonnonsuojeluohjelmatyössä valittiin Jyväskylän kaupungin suojelualueverkostosta alueet, jotka tullaan osoittamaan luonnonsuojelualueina (SL-1) ja suojelualueina (S) Jyväskylän yleiskaavassa 2050.

Osana luonnonsuojeluohjelman hyväksymispäätöstä hyväksytään Jyväskylän kaupungin metsäsuunnitelmalla suojeltu suojelualueverkosto sekä sen eri tasoiset suojelukeinot. Suojelualueverkosto oli nähtävillä touko-kesäkuussa 2023.

Luonnonsuojeluohjelman etenemistä ja siinä asetettuja tavoitteita ja toimenpiteitä käytiin läpi Jyväskylän kaupungin sidosryhmille tarkoitetussa metsät ja luonto -nimisessä ryhmässä. Ryhmässä ovat edustettuina Suunta Jyväskylä, Jyväskylän latu, Bird Life Keski-Suomi, Suomen luonnonsuojeluliiton Jyväskylän seudun yhdistys, Jyväskylän pyöräilyseura ja UPM metsä.

Luonnonsuojeluohjelman luonnos oli nähtävillä 27.10.-30.11.2025. Nähtävilläoloajan alussa 4.11.2025 järjestettiin avoin tilaisuus, jossa luonnonsuojeluohjelman luonnos esiteltiin.

Ohjelmaluonnoksesta saatiin lausunto Keski-Suomen Elinkeino- liikenne- ja ympäristökeskuksesta sekä Jyväskylän kaupungin kaupunkirakennelautakunnalta. Muistutuksensa antoivat Suomen luonnonsuojeluliiton Jyväskylän seudun yhdistys, Suunta Jyväskylä sekä Jyväskylän kaupungin liikuntapalvelut. Lisäksi yksityishenkilöt antoivat yhteensä 22 muistutusta ohjelmaluonnoksesta.

Luonnonsuojeluohjelman viimeistelyvaiheessa ohjelmaluonnokseen tehtiin muutoksia saadun palautteen perusteella. Esimerkiksi käytettyjä termejä ja ilmaisutapoja kirjoitettiin auki. Luontokadon pysäyttämisen suunnitelluista askeleista lisättiin oma kappaleensa.



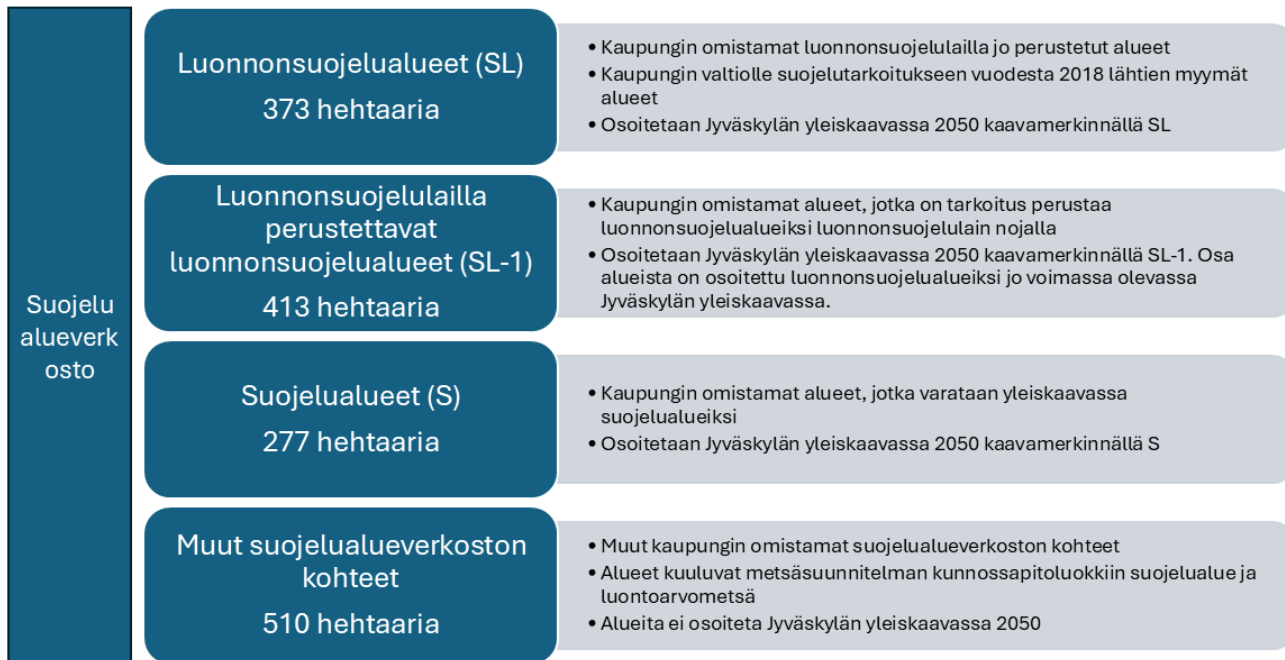
Kuva 3. Valkeamäessä sijaitseva Hanhinotkon luonnonsuojelualue.

## 6. SUOJELUALUEVERKOSTOON KUULUVAT ALUEET

Luonnonsuojeluohjelmassa osoitetaan suojelualueverkostoon kuuluvat alueet sekä alueiden suojelun toteuttamiskeinot. Suojelualueverkosto tarkoittaa Jyväskylän kaupungin metsäsuunnitelmalla suojeltujen alueiden muodostamaa kokonaisuutta. Se on 1573 hehtaarin kokoinen ja kattaa metsäohjelman linjauksen mukaisesti 17 % kaupungin omistamien ja valtiolle vuodesta 2018 lähtien suojelutarkoitukseen myytyjen metsien ja soiden yhteenlasketusta pinta-alasta. Suojelualueverkostoon kuuluvat alueet olivat nähtävillä vuoden 2023 alussa. Vuonna 2025 kaupunki osti metsäisiä kiinteistöjä sen verran, että metsien suojeluaste laski 16,4 %:iin. Tammi-kuussa 2026 hyväksytyn kaupunkistrategian mukaan Jyväskylä lisää suojeltujen metsien pinta-alaa, jonka yhteydessä 17 % suojeluaste täyttyy vastaamaan nykyisen metsäomaisuuden pinta-alaa.

Luonnonsuojeluohjelmaa laaditaan samanaikaisesti Jyväskylän yleiskaavan 2050 kanssa. Yleiskaava päivittää ja uudistaa vuonna 2014 hyväksyttyä Jyväskylän kaupungin yleiskaavaa. Yleiskaavassa 2050 tullaan osoittamaan luonnonsuojelulain nojalla perustetut tai perustettavaksi tarkoitetut alueet sekä yleiskaavan suojelualueet luonnonsuojeluohjelman mukaisesti. Suojelualueet ovat sisältyneet luonnonsuojeluohjelman mukaisesti yleiskaavan alkuvuodesta 2026 nähtävillä olleeseen toiseen luonnokseen. Yleiskaavan suojelumääräyksen mukaan suojelluilla alueilla ei saa suorittaa sellaisia toimenpiteitä, jotka saattavat vaarantaa alueen suojeluarvoja. Yleiskaava on tarkoitus hyväksyä alkuvuoden 2027 aikana.

Jyväskylän suojelualueverkoston kohteet jakaantuvat neljään kokonaisuuteen (kuva 4). Kokonaisuuksiin kuuluvat kohteet on esitelty tarkemmin kappaleissa 6.2–6.4.



Kuva 4. Suojelualueverkostoon kuuluvat alueet.

Luonnonsuojeluohjelma esittää yleiskaavaan uusia aluevarauksia 690 hehtaaria Jyväskylän kaupungin omistamille alueille: luonnonsuojelulain nojalla rauhoitettavia alueita (SL-1) esitetään 413 hehtaaria ja yleiskaavan aluevarauksilla suojeltavia alueita (S) esitetään 277 hehtaaria. Ohjelman valmistelun lähtökohdaksi otettiin, että yleiskaavan luonnonsuojelualueet (SL-1) ja suojelualueet (S) valitaan kaupungin metsäsuunnitelman kuuluvista suojelukohteista.

Lähes kaikki suojelualueverkostoon kuuluvat kohteet täyttävät METSO I ja II -luokkien luonnontieteelliset valintaperusteet, eli kaikki Jyväskylän kaupungin suojelemat alueet ovat luontoarvoiltaan merkittäviä kohteita. Joihinkin suojelualueisiin on sisällytetty rakennepiirteiltään METSO II-luokkaa heikompia osia yhtenäisen aluekokonaisuuden aikaan saamiseksi. Uusiksi yleiskaavassa osoitettaviksi luonnonsuojelu- tai suojelualueiksi valittiin ensisijaisesti kooltaan suurimpia alueita. Lehdot ja perinnebiotoopit ovat Jyväskylässä luontaisesti pienialaisia. Tämän vuoksi myös suhteellisen pienialaisia, 1,5-2 hehtaarin kokoisia lehto- ja perinnebiotooppikohteita nostettiin yleiskaavalla suojeltaviksi alueiksi.

Luonnonsuojelualueet (SL-1) ja yleiskaavan suojelualueet (S) ovat luontoarvoiltaan samanarvoisia, METSO I-II -luokkien luonnontieteelliset valintaperusteet täyttäviä kohteita. Alueiden suoje- lun toteutustavan valintaan ovat vaikuttaneet myös niiden sijainti ja ulkoilu- ja virkistyskäytön

määrä. Mikäli alueet sijaitsevat asutuksen vieressä tai niillä sijaitsee esimerkiksi ulkoilureittejä, suojeltiin ne pääsääntöisesti yleiskaavan suojelualueina. Tästä poikkeuksena mainittakoon Laajavuoren suojelualueet, joihin esitetään luonnonsuojelulain nojalla rauhoitettavia SL-1 -alueita.

Tammikuussa 2026 hyväksytyn kaupunkistrategian mukainen suojeltujen metsien pinta-alan lisääminen eli kokonaan uusien suojelualueiden valitseminen tehdään luonnonsuojeluohjelman päivityksen yhteydessä vuoden 2030 loppuun mennessä.

## **6.1 Luonnonsuojelualueet (SL)**

Jyväskylän kaupungin suojelualueverkostoon kuuluvat kaikki kaupungin omistamat, luonnonsuojelulain nojalla rauhoitetut luonnonsuojelualueet (SL) (taulukko 1).

Jyväskylän kaupungin Suomen valtiolle vuoden 2018 jälkeen myymät alueet on esitetty taulukossa 2. Jyväskylän kaupungin suojelualueverkostoon lasketaan mukaan alueet, jotka Jyväskylän kaupunki on myynyt Suomen valtiolle luonnonsuojelutarkoitukseen vuoden 2018 jälkeen eli metsäohjelman hyväksymisen jälkeen. Näiden alueiden rauhoittamisesta luonnonsuojelulain nojalla vastaa Suomen valtio.

Nämä alueet osoitetaan Jyväskylän yleiskaavassa 2050 merkinnällä luonnonsuojelualue (SL).

Taulukko 1. Luonnonsuojelulain nojalla rauhoitetut Jyväskylän kaupungin omistamat luonnonsuojelualueet.

Tunnus	Nimi	Pinta-ala
LTA090074	Kinkovuoren lehmusmetsikkö	0,54
LTA090075	Paljaspään lehmusmetsikkö	0,3
LTA090098	Rajamäen tervaleppäkorpi	1,2
LTA200412	Kaunisharjun lehmusmetsikkö	0,4
LTA200515	Satasarvisen pohjoisrinteen lehmusmetsikkö	0,1
LTA203747	Kontinvuoren lehmusmetsikkö	1,5
LTA204533	Varikkotien lehmusmetsikkö	1
LTA204537	Kairahtan lehmusmetsikkö	0,4
LTA205348	Vuoritsalon Turhapalan lehmusmetsikkö	0,4
MRA205412	Pitkäruohon yhteisten alueiden luonnonsuojelualue	0
YSA091866	Riihilammen luonnonsuojelualue	2,4
YSA091867	Laajavuorensuon luonnonsuojelualue	1,3
YSA092145	Tourujoen laakson luonnonsuojelualue	2,9
YSA092212	Kärppäkiven lehdon luonnonsuojelualue	0,4
YSA092621	Haukkalantien lehto (luonnonsuojelualue)	0,8
YSA239488	Haukkanlähteen luonnonsuojelualue	2,2
YSA092622	Sarvivuoren lehto (luonnonsuojelualue)	2,6
YSA092623	Laajavuoren takasuo (luonnonsuojelualue)	2,4
YSA092880	Sallaajärven aarnialue	24,5
YSA093412	Ylistönrinteen lehto (luonnonsuojelualue)	11
YSA093579	Vuoitsalon lehmusrinne (luonnonsuojelualue)	3,8
YSA204719	Pitkäruohon luonnonsuojelualue	4,6
YSA205311	Eerolanlahden-Rautpohjanlahden luonnonsuojelualue	9,2
YSA207788	Touruvuorten luonnonsuojelualue	39,4
YSA207789	Haapasaaren luonnonsuojelualue	24
ERA234675	Palokangas	2
YSA239534	Kuivaniemen luonnonsuojelualue SUOMI100	6,9
YSA239532	Hämeenlahden luonnonsuojelualue SUOMI 100	8,4
YSA239490	Lammakesuon luonnonsuojelualue SUOMI100	3,2
YSA239489	Lähdesuon luonnonsuojelualue SUOMI100	4,8
YSA239487	Haukanniemen luonnonsuojelualue SUOMI100	8,1
ERA242666	Könkkölä	0,6
LTA253441	Jääskelän lehmusmetsikkö	0,7
LTA259273	Kotavuoren lehmusmetsikkö	1,5
YSA257989	Sammalistonkallion luonnonsuojelualue	34,4
<b>YHTEENSÄ</b>		<b>208</b>

Taulukko 2. Alueet, jotka Jyväskylän kaupunki on myynyt Suomen valtiolle suojelutarkoitukseen vuoden 2018 jälkeen.

Nimi	pinta-ala (ha)
Hallaperä	14,3
Karvamäki	7
Ylä-Sallaajärvi	27,5
Kotajärvet	23,4
Karhujärvi	34,7
Vertaalan Myllyjärvi	12
Tontunvuoret (Jääskelä)	24,5
Mäyrävuori (Jääskelä)	15,2
Teeriharju (Jääskelä)	6,7
<b>YHTEENSÄ</b>	<b>165,3</b>

## 6.2 Luonnonsuojelulain nojalla perustettavat luonnonsuojelualueet (SL-1)

Luonnonsuojeluohjelma esittää luonnonsuojelulain nojalla rauhoitettavia luonnonsuojelualueita yhteensä 412,8 hehtaaria (taulukko 3).

Kohteet ja niiden suunniteltu rauhoittamisajankohta on esitelty taulukossa 3. Jyväskylän kaupungin ympäristösuojeluyksikkö laatii tarkemman vuosittaisen toteuttamissuunnitelman kohteiden rauhoituspäätösten valmisteluajankohdasta yhteistyössä toimivaltaisen luonnonsuojeluviranomaisen kanssa.

Luonnonsuojelulain nojalla rauhoitettavat alueet tullaan osoittamaan yleiskaavassa 2050 kaavamerkinnällä SL-1. Yleiskaavassa osoitetut aluerajaukset voivat tarkentua luonnonsuojelulain mukaisissa rauhoituspäätöksissä.

Taulukko 3. Luonnonsuojelulain nojalla rauhoitettavat luonnonsuojelualueet (SL-1) sekä niiden suunniteltu toteuttamisajankohta.

Kohdenumero	Nimi	pinta-ala (ha)	Toteuttamisajankohta
1	Lintukangas	10,7	Kun ohitustien tarkka suunnitelma valmis
2	Touruvuori	4,5	2026-2030
3	Rajamäki	4,9	2026-2030
4	Syväoja	4,6	2026-2030
5	Haukkala 1	9,3	2026-2030

6	Haukkala 2	9,7	2026-2030
7	Haukanniemi	7,7	2026-2030
8	Rautpohjanlahden länsiranta	5,8	2026-2030
9	Laajavuori 1	1,4	2026-2030
10	Laajavuori 2	1,6	2026-2030
11	Laajavuori 3	19,9	2026-2030
12	Laajavuori 4	14,3	2026-2030
13	Laajavuori 5	19	2026-2030
14	Laajavuori 6	10,4	2026-2030
15	Laajavuori (Heinälä)	28,2	2026-2030
16	Soidinsuo	27,1	2031-2035
17	Hanhinotko	5,2	2031-2035
18	Pirttimäki	18,3	2031-2035
19	Kolmisoppinen	13,5	2031-2035
20	Ringinmäki	8,1	2026-2030
21	Sääksvuoren vanha metsä	7,2	2031-2035
22	Sarvivuoren itäranta	3,7	2031-2035
23	Urtinpohja	23,5	2031-2035
24	Iso-Urtti	51,3	2031-2035
25	Jokpakannotko	10,8	2026-2030
26	Lonkila	1,5	2031-2035
27	Majamäki	17,7	2031-2035
28	Ylistönmäki-Kylmänoron kalliot	12,8	2031-2035
29	Kangasvuori	7,1	2031-2035
30	Saraamäki	5,9	2031-2035
31	Ristonmäki	4,9	2031-2035
32	Majavuori	16,7	2031-2035
33	Mustalahden rantalehdot	5,5	2031-2035
34	Raudanlahti	8,2	2031-2035
35	Kaakkosaari	4,2	2031-2035
36	Länsiranta	4,5	2026-2030
37	Petäispuro	3,1	2026-2030
YHTEENSÄ		412,8	

### 6.3 Suojelualueet (S)

Luonnonsuojeluohjelma sisältää yleiskaavalla suojeltavia suojelualueita yhteensä 277 ha (taulukko 4).

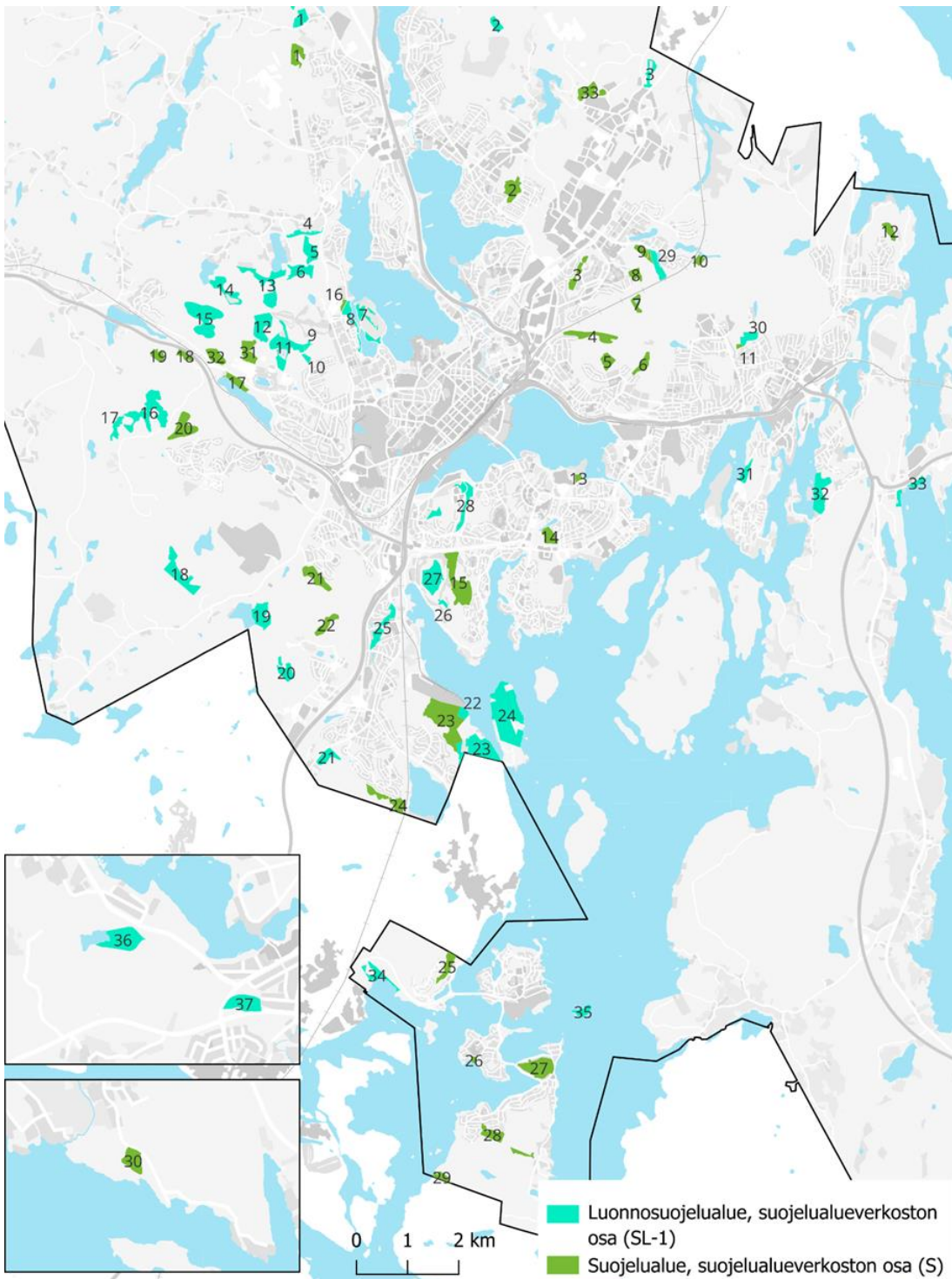
Yleiskaavalla suojellut alueet ovat käyttötarkoitukseltaan suojeltaviksi varattuja alueita. Mikäli alueet sijaitsevat asemakaavoitettavalla alueella, yleiskaava ohjaa alueet myös asemakaavoin suojeltaviksi. Alueille ei voida osoittaa muuta maankäyttöä. Alueille ei sovelleta metsälakia tai

lakia metsätuhojen torjunnasta. Alueiden rajaukset voivat tarkentua yksityiskohtaisemmassa asemakaavoituksessa tai esimerkiksi tie- tai katusuunnittelussa.

Suojelualueet tullaan osoittamaan Jyväskylän yleiskaavassa 2050 aluevarausmerkinnällä suoje-  
lualue (S).

Taulukko 4. Luonnonsuojeluohjelmassa esitetyt suojelualueet (S).

Kohdenumero	Nimi	Pinta-ala (ha)
1	Terttumäki	8,2
2	Heinälampi	10,7
3	Pupuhuhta	6,3
4	Tuohimutka	11,9
5	Aittovuori	5,9
6	Halssilanrinne	5,9
7	Kangasvuoren vuorilampi	3,9
8	Huhtasuo	4,3
9	Kangasvuori	5
10	Vääräjärvi	2,7
11	Saraamäki	0,8
12	Kotavuori	5
13	Pitkäruoho	1,7
14	Kuokkalanpelto	6,9
15	Sippulanniemi	26,4
16	Haukkalantien rinnemetsä	1,3
17	Köhniönjärven rantametsä	6,3
18	Valkeamäki	3,7
19	Valkeamäki 2	4,5
20	Mustalampi	14,9
21	Kauramäen Vuorilampi	11,4
22	Kauramäen Huhtala	7,8
23	Sarvivuori	38,7
24	Sääksvuoren suo	10,9
25	Kinkovuori	7,8
26	Lehtisaari	1,2
27	Satasarvinen	18,5
28	Kontinvuori	10,9
29	Naukula	3,8
30	Iloniemi	2,4
31	Killerin takametsä	10
32	Könkkölänmäki	7,7
33	Rekkamiehentien suot	9,6
<b>YHTEENSÄ</b>		<b>277</b>



Kuva 5. Luonnonsuojeluohjelmaan sisältyvät luonnonsuojelulain nojalla perustettavat luonnonsuojelualueet (SL-1) ja yleiskaavalla suojeltavat suojelualueet (S).

## 6.4 Muut suojelualueverkoston kohteet

Jyväskylän kaupungin metsäsuunnitelmalla on suojeltu 510 hehtaaria sellaisia kohteita, joita ei esitetä yleiskaavan luonnonsuojelualueiksi (SL-1) tai suojelualueiksi (S). Osa näistä kohteista on sen verran pienialaisia, että ne eivät kokonsa vuoksi nousseet yleiskaavatason suojelualueiksi. Osa kohteista sijaitsee niin lähellä asutuskeskittymiä ja ovat niin voimakkaassa ulkoilukäytössä olevia alueita, että niitä ei haluttu nostaa yleiskaavatason suojelualueiksi.

Taulukko 4. Kookkaimmat metsäsuunnitelmaan sisältyvät suojelualueet, joita luonnonsuojeluohjelmassa ei esitetä yleiskaavan suojelualueiksi.

Kohdenumero	Nimi	Pinta-ala (ha)
1	Mannisenmäki	10,1
2	Haukkamäki	4
3	Kypärämäki	17,4
4	Kylmänoro	7,8
5	Nenäinniemi	8,4
6	Pohjanlampi	6,6
7	Kuolemankuopat	10,7
8	Heinälampi	11,2
<b>YHTEENSÄ</b>		<b>76,2</b>

Metsäsuunnitelman kunnossapitoluokkiin suojelualue ja luontoarvometsä kuuluvat suojelualueverkoston kohteet ovat metsäohjelman (2018) linjauksen mukaisesti hallitun hoitamattomuuden piirissä, eli niillä ei tehdä metsänhoitotoimia, lukuun ottamatta luonnon monimuotoisuutta lisääviä ennallistamis- ja luonnonhoitotoimia.

Metsäsuunnitelmaan sisältyvät suojelualueet ovat vanhoja tai vanhentuvia havu- tai lehtipuuvaltaisia metsiä, pienveden rantametsiä, lehtoja, metsälain 10 § tarkoittamia erityisen tärkeitä elinympäristöjä tai FSC-sertifikaatin mukaan aina säästettäviä ojittamattomia soita. Luontoarvometsät ovat FSC-sertifikaatin mukaan aina säästettäviä ojittamattomia soita, pienvesien rantametsiä ja järvenrantavyöhykkeitä, lehtoja sekä liito-oravan reviirin ydinalueita. Kymmenkunta hehtaaria luontoarvometsistä on vanhapuustoisia kangasmetsiä.

## **7. HOIDON JA KÄYTÖN YLEISPERIAATTEET LUONNONSUOJELUALUEILLE (SL-1) JA SUOJELUALUEILLE (S)**

Jyväskylän kaupungin omistamat, yleiskaavassa luonnonsuojeluun varattavat alueet sijaitsevat monelta osin yleiskaavassa osoitetuilla päävirkistysalueilla. Näin ollen suojelualueilla on erilaisia ulkoilureittejä, kuten latuja ja kuntoratoja, maastopyöräily- ja retkeilyreittejä, paikallisten asukkaiden ulkoiluun käyttämiä polkuja sekä kaupungin ylläpitämiä luontopolkuja. Metsäsuunnitelman suojelualueilla, joita luonnonsuojeluohjelma esittää luonnonsuojelulain nojalla tai yleiskaavalla suojeltaviksi, on totuttu suunnistamaan, marjastamaan, sienestämään, liikkumaan jalan sekä polkuja pitkin pyöräillen.

Jyväskylän kaupunki haluaa mahdollistaa luonnossa liikkumisen muotoja suojeluun varatuilla alueilla huolehtien samalla siitä, että alueiden luontoarvot eivät heikkene. Ulkoilukäytön ja luontoarvojen suojelemisen yhteensovittamiseksi kaupunki on laatinut hoidon ja käytön yleisperiaatteet. Yleisperiaatteissa listataan käyttömuodoittain sallitut toimenpiteet ja käytännöt SL-1 ja S-alueilla. Erityistä painoarvoa saavat suosituimmat ulkoilulajit, kuten suunnistus, maastopyöräily sekä hiihtoreittien ylläpito ja kehittäminen.

Luonnonsuojeluohjelman esittämille rauhoitettaville luonnonsuojelualueille (SL-1) ja yleiskaavan suojelualueille (S) laadittiin hoidon ja käytön yleisperiaatteet. Periaatteet ovat Jyväskylän kaupungin näkemys siitä, miten ja millä reunaehdoilla näillä suojelualueilla voi liikkua ja harrastaa eri liikuntalajeja sekä miten liikuntapaikkojen palveluverkon laadukas hoito, kunnossapito ja kehittäminen voidaan toteuttaa erilaisilla suojelualueilla. Hoidon ja käytön yleisperiaatteet linjaavat myös suojelualueiden hoitoa, kuten vieraslajien torjuntaa. Periaatteet esitellään kappaleissa 7.1-7.7.

Luonnonsuojelulain nojalla rauhoitettavilla alueilla hoidon ja käytön reunaehdot määräytyvät tarkemmin luonnonsuojelualueille rauhoituspäätöksissä annettavissa rauhoitusmääräyksissä sekä aluekohtaisissa hoito- ja käyttösuunnitelmissa. Jyväskylän kaupunki neuvottelee näistä rauhoituspäätöksistä valmistelevalta valtion viranomaiselta kanssa. Jyväskylän kaupungin tavoitteena on, että rauhoitusmääräykset ja hoito- ja käyttösuunnitelmat noudattavat hoidon ja käytön yleisperiaatteita.

Yleiskaavan suojelualueille (S) laaditaan myös hoito- ja käyttösuunnitelmat, jotka noudattavat kaupungin hoidon ja käytön yleisperiaatteita. Hoito- ja käyttösuunnitelmat laaditaan kaupungin eri yksiköiden välisenä yhteistyönä.

Luonnonsuojelulain nojalla jo rauhoitetuilla luonnonsuojelualueilla (SL) hoitoa ja käyttöä ohjaavat rauhoituspäätöksissä annetut rauhoitusmääräykset. Sen vuoksi SL-alueille ei laadittu hoidon ja käytön yleisperiaatteita.

## 7.1 Latupohjat ja kuntoradat

Luonnonsuojelulain nojalla rauhoitettaviksi varattavilla alueilla (SL-1) latupohjien (perinteinen ja vapaa tyyli) ja kuntoratojen ylläpito ja hoito, kunnossapito ja kehittäminen huomioidaan ja mahdollistetaan siten, että alueen luontoarvot eivät merkittävästi heikkene. Latupohjien ja kuntoratojen eli olemassa olevien maastokäytävien kehittäminen tarkoittaa reittien kestäväyttämistä, reunaojien ja rumpujen ylläpitoa, reunapuuston pitämistä turvallisena ja maastokäytävän kohdalta avoimena sekä reitin valaisemista ja opastamista. Reittien kehittämisellä tarkoitetaan leventämistä ja sen mahdollisesti edellyttämää kallion louhintaa, uusien opasviittojen ja opasteiden asentamista, valaistuksen rakentamista sekä rakennekerrosten uusimista. Latupohjien ja kuntoratojen peruskorjaukset toteutetaan ulkoilureittirakentamisen suositusten mukaisesti.

Uusia latuja ei SL-1-alueilla avata uusiin maastokäytäviin. Reittien leventämisessä suurin sallittu leveys kirjataan hoito- ja käyttösuunnitelmiin. Ladun leveyttä määrittävät muun muassa olemassa olevat suositukset ja ohjeistukset ja ladun luonne (esim. kilpa- ja harrastekäyttö).

Luonnonsuojelualueita perustettaessa latujen ja kuntoratojen pääreitit eli niin sanotut runkoreitit sekä harkinnan mukaan muitakin reittejä rajataan ulos rauhoitettavista alueista. Latujen ja kuntoratojen runkoreiteistä jätetään luonnonsuojelulain nojalla rauhoitettavien alueiden reunoihin rauhoittamaton vyöhyke, jolla ennakoidaan reittien puuston hoitotarvetta sekä perusparannusta.

Yleiskaavan suojelualueilla (S) uusien yhdysreittien ja pienten pistojen avaaminen uusiin maastokäytäviin on mahdollista hyvin perusteltuihin kohtiin. Uusien kokonaisten, pitkien reittien avaamista vältetään ja käytetään olemassa olevia maastokäytäviä sekä tarvittaessa yhdysreittejä ja pistoja. Muutoin alueilla ulkoilureittien ylläpidon ja kehittämisen periaatteet ovat samat kuin SL-1 -alueilla.

## 7.2 Suunnistus

Omatoiminen suunnistus kuuluu jokaisenoikeuksien piiriin. Suunnistusseurojen järjestämiin tapahtumiin tarvitaan maanomistajan lupa, joka pyydetään useimmiten ennen alueiden kartoitusta.

Jyväskylän kaupungin yleisperiaatteena suunnistustapahtumien järjestämisestä on, että kaupunki maanomistajana laatii suunnistusseurojen kanssa pitkäaikaiset sopimukset kuntorastien, harjoitusten ja pienten kilpailujen osalta. Suunnistus mahdollistetaan jatkossakin kaupungin omistamilla luonnonsuojelualueilla (SL-1) ja suojelualueilla (S) sopimuksen mukaisin periaattein ja reunaehdoin. Sopimusehdoista pyydetään lausunto luonnonsuojelulain nojalla perustettujen suojelualueiden osalta toimivaltaiselta viranomaiselta.

Luonnon säilymisen kannalta on huolehdittava siitä, että pienialaiset herkimmät kohteet kierretään ja muutoinkin luontotyyppien luonnontilan heikkeneminen estetään ratasuunnittelulla. Jyväskylän kaupunki rajaa yhteistyössä seurojen kanssa suunnistuskartoille sopimusten liitteiksi herkäät alueet, joihin ei sijoiteta rasteja. Isojen kilpailujen järjestämismahdollisuudet ja lupaehdot määritellään erikseen.

## 7.3 Maastopyöräily ja alamäkipyöräily

Polkupyörällä liikkuminen kuuluu jokaisenoikeuksien piiriin.

Jyväskylän kaupunki suosittelee ajamaan suojelualueilla olemassa olevia polkuja pitkin eikä pyöräilyn tulisi muodostaa suojelualueille uusia polkuja. Poikkeuksena tähän suositukseen poluilla pyöräilemisestä ovat luontopolut, jotka on tarkoitettu jalkaisin kuljettaviksi. Jyväskylän kaupunki on laatinut maastopyöräilijän etiketin, jota jokaisen maastossa pyöräilijän kehoitetaan noudattamaan.

Jyväskylän kaupungin yleisperiaatteena on, että kaupunki voi tehdä maastopyöräreittien ylläpitoa ja kestäväintiä sekä luonnonsuojelualueilla (SL-1) että yleiskaavan suojelualueilla (S). Jyväskylän kaupunki voi perustaa uusia pyöräilyreittejä olemassa oleville poluille. Näitä yleisperiaatteita tarkennetaan kohdekohtaisesti hoito- ja käyttösuunnitelmissa.

Tapahtumien järjestäminen reiteillä on mahdollista maanomistajan luvalla. Hyppyreiden ym. rakenteiden tekeminen on kielletty. Olemassa olevia Laajavuoren Bike park-reittejä voi ylläpitää rakenteita muuttamatta myös yleiskaavan suojelualueilla (SL-1 ja S).

#### **Maastopyöräilijän etiketti suojelualueilla**

- ✓ Ota huomioon, että poluilla liikkuu myös kävelijöitä
- ✓ Pyöräilijä on nopeampana valmis väistämään muita liikkuja
- ✓ Pysy olemassa olevilla poluilla, älä levennä uria
- ✓ Luontopolkuja ei ole tarkoitettu pyöräilemiseen. Voit kuitenkin siirtyä polulta toiselle luontopolkua hyödyntäen.
- ✓ Vältä lukkojarrutuksia
- ✓ Pidä tilannenopeus maltillisena
- ✓ Nauti luonnosta!

## **7.4 Luontoretkeilyreitit ja -rakenteet**

Jalkaisin retkeilyä ei rajoiteta suojelualueilla (SL-1 ja S): se kuuluu jokaisenoikeuksien piiriin. Tulenteke ja leirytyminen ovat sallittuja vain kaupungin osoittamissa paikoissa. Kaupunki siirtää poluille kaatuneet ja kaatumavaarassa olevat puut pois polulta, jotta luonnossa retkeily on sujuvaa.

Kaupunki kaadattaa turvallisuusriskiä aiheuttavat puut ylläpitämiensä ohjattujen polkujen ja reittien varrelta.

Suojelualueet ovat usein suosittuja luontoretkeilykohteita. Joskus kevyitä luontoretkeilyrakenteita tarvitaan myös suojelualueille. Lintutornien, näkötorrien, pitkospuupolkujen, laavujen ym. taukorakenteiden perustaminen yleiskaavan luonnonsuojelualueille (SL-1) ja suojelualueille (S) on periaatteellisesti sallittu. Rakenteet eivät sovi kaikkiin paikkoihin, ja tietyt luontokohteet on tärkeää säästää kevyeltäkin rakentamiselta. Siksi retkeilyrakenteille sopivat tarkemmat paikat määritellään aluekohtaisissa hoito- ja käyttösuunnitelmissa. Rauhoitettavien SL-1 -alueiden osalta retkeilyrakenteiden sopivuus harkitaan yhteistyössä valmistelevan valtion viranomaisen kanssa.

Merkittyjen ja opastettujen reittien kestävänti sallitaan yleiskaavassa osoitettavilla suojelualueilla jatkossakin. Tällaisia merkittyjä ja opastettuja reittejä ovat maastopyöräilyreitit, retkeilyreitit

sekä opastetut luontopolut. Esimerkkinä suojelualueilla kunnossapidettävästä retkeilyreitistä on Maastis.

Reittien kestäväointi tehdään joko murskeella tai pitkospuilla. Kestäväinnin lisäksi reittien ylläpitämiseen ja kehittämiseen sisältyvät merkitseminen, opastaminen ja alueelle sopivat luontoretkeilyrakenteet (esimerkiksi taukopaikkojen pöytäryhmät). Jyväskylän kaupunki voi perustaa uusia luontoretkeilyreittejä yleiskaavan suojelualueilla olemassa olevia polkuja hyödyntäen. Retkeilyreittien ylläpito, kestäväointi ja uusien retkeilyreittien perustaminen määritellään tarkemmin kohdekohtaisissa hoito- ja käyttösuunnitelmissa. Luonnonsuojelulain nojalla rauhoitettavien alueiden kohdalla Jyväskylän kaupunki sopii alueelle sopivista reiteistä ja taukorakenteista valmistelemaan valtion viranomaisen kanssa.

Reittien ylläpidossa ja mahdollisessa perustamisessa hyödynnetään ulkoilureittirakentamisen suosituksia ja ohjeita.

Valikoituja maisemanäkymiä on mahdollista avata hyvin perusteltuihin ja tarkkaan valittuihin kohtiin. Sopivat paikat maisemanäkymille määritellään aluekohtaisissa hoito- ja käyttösuunnitelmissa yhteistyössä valtion toimivaltaisen viranomaisen kanssa.

Suolla juoksemista vaativat harjoitukset eivät sovellu lainkaan luonnonsuojelualueille tai suojelualueille, sillä toistuva samalla suokohteella juokseminen kuluttaa suokasvillisuutta merkittävästi.

## **7.5 Hiihtosuunnistus, metsästys, rasitetiet**

Hiihtosuunnistusta harrastetaan Jyväskylässä jonkin verran. Lajia varten ajetaan moottorikelkalla uria metsään pääosin olemassa olevia reittejä hyödyntäen. Jyväskylän kaupunki sallii yleisperiaatteenaan reittien talviaikaisen ajamisen hiihtosuunnistusta varten siten, että puiden kaataminen reittien tekoa varten on kielletty.

Uusia luonnonsuojelualueita on perustettu Jyväskylän kaupungin alueille, joiden metsästysoikeus on vuokrattu metsästysseuroille. Yleisperiaatteena on, että suojelualueilla sallitaan muun kuin pienriistan ajo pois suojelualueilta metsästysoikeuden omaavan metsästysseuran toimesta. Eläinten ampuminen suojelualueilla ja suojelualueille on kielletty.

Yleiskaavan suojelualueilla (SL-1, S) on rasiteteitä, joille on merkitty käyttöoikeus tietyn kiinteistön yksityiselle omistajalle. Rasiteoikeuden haltijalla säilyy oikeus kunnostaa ja ylläpitää kyseistä tietä.

## 7.6 Vieraslajien torjunta

Vieraspetopyynti ja vierasperäisten kasvilajien sekä muiden vierasperäisten lajien torjunta on yleiskaavan suojelualueilla (SL-1, S) sallittu maanomistajan luvalla. Vieraslajien torjunta on osa Jyväskylän kaupungin luonnon monimuotoisuuden edistämistyötä, ja kaupunki on ensisijaisesti itse toimijana suojelualueilla tapahtuvassa vieraslajien torjunnassa. Luonnonsuojelualueiden rauhoittamisen valmistelun yhteydessä sovitaan luonnonsuojeluviranomaisen kanssa vieraslajien torjunnan mainitsemisesta alueen rauhoitusmääräyksissä.

## 7.7 Suojelualueiden ulkopuolelle ohjattavat toiminnot

Frisbeegolf on Jyväskylässä hyvin suosittu ulkoilulaji. Suosionsa vuoksi frisbeegolfia ei ohjata ollenkaan suojelualueille. Lajille on etsitty paikat muilta kaupungin omistamilta alueilta maanomistajan myöntämän luvan valmistelun yhteydessä.

Pelastuskoirien etsintäkokeet sekä koirien koulutus- ja koetoiminta ohjataan ensisijaisesti suojelualueiden ulkopuolelle, sillä toimintaa voi harjoittaa yhtä hyvin esimerkiksi kaupungin omistamissa ulkoilu- ja virkistysmetsissä.

Moottoriurheilua (enduro, trial, rallien erikoiskoe jne.) ei ohjata suojelualueille. Jos jokin olemassa oleva luvitettu reitti kulkee S-alueen läpi, maanomistajan luvan määräajan umpeutuessa käytetään tapauskohtaista harkintaa, jatketaanko lupaa. Laajavuoren Rallipolun käyttämien erikoiskokeena on jatkossakin sallittu.

## 8. MAANKÄYTÖN PERIAATTEET

### 8.1 Maankäytön periaatteet yleiskaavan suojelualuevarauksille

Luonnonsuojelulain nojalla rauhoitetuilla alueilla (yleiskaavan SL-aluemerkintä) maankäytön muutokset eivät yleisesti ottaen ole mahdollisia. Kullekin alueelle annetuissa rauhoitusmääräyksissä on säädetty, miten alueella olevia rakenteita saa ylläpitää. Alueiden hoitoa ja virkistyskäyttöä varten tarvittavia rakenteita voidaan mahdollistaa alueille laadittavilla hoito- ja käyttösuunnitelmilla.

Yleiskaavassa aluevarauksilla (SL, SL-1, S) osoitettavilla suojelualueilla pääkäyttötarkoitus on luonnonsuojelu. Niihin ei osoiteta tarkemmassa suunnittelussa muita maankäyttömuotoja. Alueiden rajaukset voivat tarkentua luonnonsuojelulain mukaisen rauhoituspäätöksen valmistelun, asemakaavoituksen tai muun yksityiskohtaisemman suunnittelun yhteydessä. Yleiskaavan suojelualuevaraukset eivät rajoita suojelualueiden ulkopuolista maankäyttöä tai maankäytön kehittämistä lukuun ottamatta velvollisuutta huolehtia siitä, että suojeltujen alueiden vesitalous ei heikkene.

Tulevaisuudessa voi syntyä yksittäisiä tilanteita, joissa jonkin yhteiskunnallisesti merkittävän hankkeen tai suunnitelman toteutuminen edellyttäisi yleiskaavalla suojeluun varatun alueen poistamista tai uudelleen rajaamista. Poistamista tai uudelleen rajaamista koskevat päätökset tehdään kaavoituksella tai kunkin hankkeen tai kohteen edellyttämällä lupamenettelyillä.

Luonnonsuojelulain tai -asetuksen nojalla rauhoitettujen alueiden lakkauttaminen ja rauhoitus säännösten muuttaminen on mahdollista ainoastaan luonnonsuojelulain (9/2023) 61 § ja 62§ mukaisilla perusteilla.

## 8.2 Maankäytön periaatteet muille suojelualueverkoston kohteille

Yleiskaavavarausten ulkopuolelle jääneet suojelualueverkoston kohteet (676 ha) on suojeltu Jyväskylän kaupungin metsäsuunnitelmalla. Osa näistä kohteista on suojeltu myös asemakaavalla.

Asemakaavamerkinnoilla säilytettäviksi osoitetuilla metsäsuunnitelman suojelualueilla asemakaavan kaavamääräykset ratkaisevat, mitkä toimet alueilla ovat sallittuja. Yleisesti ottaen vain yhdyskuntateknisiä verkostoja tukevat rakenteet ovat sallittuja.

Yleis- ja asemakaavojen suojelumerkintöjen ulkopuolisten suojelualueverkostoon kuuluvien alueiden läpi on mahdollista tarvittaessa sijoittaa vesi- ja viemäriinjoja tai sähköverkkoa. Sijoittaminen tutkitaan tapauskohtaisesti tarkemmin maankäytön suunnittelun tai sijoittamislupamenettelyn yhteydessä. Olemassa olevia rakenteita kunnostetaan aika ajoin. Metsäsuunnitelman suojelualuestatus ohjaa kuitenkin lähtökohtaisesti sijoittamaan maankäytön muutokset suojelualueiden ulkopuolelle.

Yleiskaavan suojelualuevaraukset tai metsäsuunnitelman suojelualueverkosto eivät rajoita suojelualueiden ulkopuolista maankäyttöä tai maankäytön kehittämistä lukuun ottamatta velvollisuutta huolehtia siitä, että suojeltujen alueiden vesitalous ei heikkene.

Tulevaisuudessa voi syntyä yksittäisiä tilanteita, joissa jonkin yhteiskunnallisesti merkittävän hankkeen tai suunnitelman toteutuminen edellyttäisi suojelualueverkostoon kuuluvan alueen poistamista tai uudelleen rajaamista.



Kuva 6. Suon ojien patoamista Laajavuoressa.

## 9. LUONTOARVOJEN SUHTEEN VANHENTUNEIDEN ASEMAKAAVOJEN SELVITYS

Luonnonsuojeluohjelman valmisteluprosessissa Jyväskylän kaupunki tunnisti tarpeen tehdä kokonaisvaltainen tarkastelu niistä toteutumattomista asemakaavoista, joissa on mahdollisesti riskiä luonnon monimuotoisuuden turvaamisen kanssa. Toteutumattomat asemakaavat on laadittu useasti kauan aikaa sitten, ja vuosien varrella joko alueen luontoarvoissa on tapahtunut muutoksia tai luontoarvojen arviointikriteerit ovat muuttuneet niistä ajoista, kun kaava on laadittu.

Jyväskylän kaupunki käynnistää kokonaisselvityksen toteutumattomista asemakaavoista, joissa kaavaratkaisu voidaan tulkita vanhentuneeksi luontoarvojen suhteen. Luontoarvotarkastelua tehdään uhanalaisten, silmälläpidettävien ja tiukasti suojeltujen lajien esiintymispaikkojen, uhanalaisten luontotyyppien merkittävien esiintymien sekä muiden merkittävien luontoarvojen (esim. viheryhteyksien) perusteella. Selvityksessä tunnistetaan, kuinka laajoja maankäyttökysymyksiä asemakaavan mahdollinen muuttaminen käynnistää, minkälaisella laajuudella asemakaava olisi tarve uudistaa ja mikä olisi soveltuvin keino muutoksen aikaansaamiseksi. Selvityksen perusteella tehdään priorisointi kohteista, joissa on tunnistettu tarvetta muuttaa kaavallista tilannetta.

## 10. UHANALAISTEN LAJIEN ESIINTYMISPAIKAT

Jyväskylän kaupunki on tunnistanut tarpeen edistää uhanalaisten lajien esiintymispaikkojen säilymistä ja uusien potentiaalisten esiintymispaikkojen syntymistä paitsi suojelualueilla, myös suojelualueiden ulkopuolisissa metsissä. Suojelualueilla tarkoitetaan tässä kappaleessa kaikkia kaupungin suojelualueverkoston tasoja: sekä luonnonsuojelulain nojalla rauhoitettuja että yleiskaavalla suojeluun varattuja ja Jyväskylän kaupungin metsäsuunnitelmalla suojeltuja alueita.

Luonnonsuojeluohjelman tavoitteiksi asetetaan, että uhanalaisten ja silmälläpidettävien sekä maakunnallisten vastuulajien esiintymispaikat säilyvät pääsääntöisesti maankäytön suunnittelussa ja metsien hoidossa, ja että esiintymispaikkoja ja soveltuvia elinympäristöjä tulee lisää. Lintujen osalta tavoitteena on säilyttää tiedetyt valtakunnallisesti uhanalaisten metsälajien

pesäpaikat ja lisätä pesintään soveltuvien elinympäristöjen määrää. Lisäksi tavoitteena on säilyttää uhanalaisten metsätiaisten, hömö- ja töyhtötaisen, talviaikaiset ruokailuympäristöt ulkoilu- ja virkistysmetsissä.

Maankäytön suunnittelussa voi tulla tilanteita, joissa uhanalaisten lajien esiintymäpaikkoja tai uhanalaisten lintujen pesäpaikkoja ei aina voida säilyttää. Tällaisia suunnitteluhankkeita voivat olla esimerkiksi tiehankkeet ja työpaikka-alueiden kaavoittaminen.

Lajien esiintymispaikkojen säilyttäminen edellyttää ensin niiden selvittämistä, minkä vuoksi Jyväskylän kaupunki kartoittaa uhanalaisia lajeja vielä selvittämättömistä hoidetuista metsistä sekä suojelualueilta. Uhanalaiskartoituksia on tehty ja tehdään jatkossakin sammalista, jäkälistä ja käävääkkäistä. Tarvittaessa muistakin lajiryhmistä tilataan selvityksiä. Selvitettävien lajiryhmien valintaan vaikuttaa voimakkaasti se, mitä lajiryhmiä saatavilla olevat lajiasiantuntijat osaavat määrittää. Isojen petolintujen pesäpaikoista pyydetään tiedot rengastajilta, ja pesimämetsiköt säilytetään kunkin lajin elinympäristövaatimukset sekä maaston ominaispiirteet huomioivalla tavalla.

## UHANALAISTEN LAJIEN ESIINTYMISPAIKAT

### TAVOITE 1 (Muut lajiryhmät kuin linnut)

- Uhanalaisten, silmälläpidettävien ja maakunnallisten vastuulajien nykyiset esiintymispaikat säilyvät pääsääntöisesti maankäytön suunnittelussa ja metsien hoidossa.
  - Tavoite koskee lajiryhmiä, joista on tehty uhanalaiskartoitukset tai muuten on tiedossa esiintymispaikat (laji.fi)

### TOIMENPITEET

- Inventoidaan uhanalaisten ja silmälläpidettävien lajien esiintymispaikat valituista lajiryhmistä kaupungin omistamista metsistä
- Kerätään tietoa maakunnallisten vastuulajien esiintymispaikoista
- Säilytetään uhanalaisten ja silmälläpidettävien lajien esiintymispaikat
- Otetaan valtakunnallinen lajitieto käyttöön rajapintana
- Laaditaan ja toteutetaan valituille lajiryhmille seurantasuunnitelma

### MITTARIT

- Uhanalaisten lajien esiintymien määrä

Lintujen osalta valtakunnallisesti uhanalaisten metsälajien pesäpaikkoja ja pesäpaikoiksi soveltuvia pesimäympäristöjä säilytetään ja lisätään ulkoilu- ja virkistysmetsissä. Hömö- ja töyhtötiainen ovat kärsineet mm. pesäpaikkojen vähyydestä ja talvisen ravinnon niukkuudesta, ja kannan voimakkaan vähenemisen takia hömötiainen luokitellaan nykyisin erittäin uhanalaiseksi. Molemmat lajit kovertavat pesäkolonsa pieniläpimittaiseen lahoon lehtipuuhun, joka sijaitsee mieluusti tiheässä ja suojaisessa kohdassa. Talvisen ravintonsa, joka koostuu enimmäkseen hyönteisistä ja hämähäkeistä, tiaiset etsivät puiden oksistosta, jonne ne tekevät myös ruokakätköjä syksyllä. Suuret ja naavaiset puut tarjoavat siten eniten ravintoa ja kätköpaikkoja.

Tiaisille sopivia pesäpaikkoja säilytetään ja luodaan: Harvennushakkuiden yhteydessä säästetään pienialaisia, lahoppuustoisia tiheiköitä. Mikäli lahoppuuta ei ole, sitä luodaan keinotekoisesti katkaisemalla sopivan paksuisia koivuja tai leppiä muutaman metrin korkeudelta.

Metsätiaisten talvisia ruokailuympäristöjä säilytetään ulkoilu- ja virkistysmetsissä hoitamalla metsiä pääasiassa jatkuvapeitteisesti säästämällä vanhoja, kookkaita puita enemmän kuin metsäohjelman (2018) vaatima 20 kpl/ha. Tasaikäisrakenteisia kuusikoita uudistetaan ulkoilu- ja virkistysmetsissä jatkossakin maltillisesti metsäohjelman mukaisesti.

Tikat tarvitsevat lahoppuuta sekä pesäpaikoiksi että ravinnon hankintaan. Laho lehtipuu on valkoselkä- ja pikkutikalle välttämätön resurssi, pohjantikka taas suosii ravintoa etsiessään kuolleita ja kuolevia kuusia. Jyväskylän nimikkolintu pikkutikka on varsin tavallinen pesimälaji vesistöjen lehtevissä rantametsissä. Viime vuosina ilahduttavasti yleistynyt valkoselkätikka kuuluu myös Jyväskylän pesimälajistoon. Pohjantikka asuttaa vanhoja kuusikoita, joista se etsii ravinnokseen etenkin kaarnakuoriaisia. Kirjanpainajien runsastuminen tuo pohjantikalle yllin kyllin ravintoa, mutta laji tarvitsee myös riittävän suuria pesimämetsiä. Tikoille sopivia elinympäristöjä säilytetään ja luodaan: keskitetään pienialaisia hoitamattomia laikkuja ja lisätään lehtilahoppuuta erityisesti lehtipuuvaltaisiin metsiin.

Suurikokoiset petolinnut, kuten sääksi, hiirihaukka, kanahaukka ja mehiläishaukka kärsivät pesämetsien hakkuista ja suurikokoisten, pesäpuiksi soveltuvien puiden puutteesta. Suurten petolintujen pesät huomioidaan kaupungin metsien hoidossa. Tunnetut pesäpaikat on selvitetty yhteistyössä petolintujen rengastajien kanssa. Metsien käsittelyn ja maankäytön suunnittelun yhteydessä pesien lähiympäristö säilytetään käsittelemättömänä kunkin lajin elinympäristövaatimukset ja alueiden ominaispiirteet huomioiden.

## UHANALAISTEN LAJIEN ESIINTYMISPAIKAT

### TAVOITE 2 (LINNUT)

- Valtakunnallisesti uhanalaisten metsälintujen tiedossa olevat pesäpaikat säilyvät pääsääntöisesti maankäytön suunnittelussa ja metsien hoidossa.
- Uhanalaisten metsätiaisten talviset ruokailuympäristöt säilyvät ulkoilu- ja virkistysmetsissä

### TOIMENPITEET

- Säilytetään tiedettyjen valtakunnallisesti uhanalaisten metsälintujen pesäpaikat
- Pyydetään rengastajilta tieto isojen petolintujen pesäpaikoista ja huomioidaan ne metsien käsittelyssä ja maankäytön suunnittelussa kunkin lajin elinympäristövaatimukset huomioiden.
- Uhanalaisten metsätiaisten talvisia ruokailuympäristöjä säilytetään ulkoilu- ja virkistysmetsissä hoitamalla metsiä pääasiassa jatkuvapeitteisesti säästämällä vanhoja, kookkaita puita enemmän kuin metsäohjelman (2018) vaatima 20 kpl/ha.
- Otetaan valtakunnallinen lajitieto käyttöön rajapintana

### MITTARIT

- Uusilla asemakaava-alueilla säilyneiden valtakunnallisesti uhanalaisten metsälintujen pesäpaikkojen osuus asemakaava-alueella havaituista pesäpaikoista
- Rengastajilta saadut tiedot siitä, säilyvätkö isojen petolintujen tunnetut pesimäympäristöt asuttuina

Suojelualueilla uhanalaisten lajien elinympäristöjä on joskus tarvetta luoda lisää esimerkiksi tuottamalla lahoppuuta. Uhanalaisten lajien elinympäristöjen säilyttämien ja lisääminen suojelualueilla suunnitellaan tarkemmin suojelualueille laadittavissa hoito- ja käyttösuunnitelmissa.

Lajien esiintymispaikkojen suojelun onnistumista mitataan seuraamalla esiintymien ja elinympäristöjen määrää.

## UHANALAISTEN LAJIEN ESIINTYMISPAIKAT

### TAVOITE 3

- Uhanalaisten ja silmälläpidettävien sekä maakunnallisten vastuulajien esiintymispaikkoja ja elinympäristöjä tulee lisää.

### TOIMENPITEET

- Lahoppuusta riippuvaisten lajien elinympäristöjä parannetaan lisäämällä lahoppuuta keinotekoisesti
- Keskitetään pienialaisia hoitamattomia laikkuja ja lehtilahoppuuta erityisesti lehtipuuvaltaisiin metsiin (tikkojen elinympäristöjen laadun parantaminen)
- Suojelualueilla uhanalaisten lajien elinympäristöjen hoitotoimet suunnitellaan hoito- ja käyttösuunnitelmissa
- Laaditaan monitoimikoneen kuljettajille käytännönläheinen ohjeistus metsätiaisten pesäpaikkojen ja pesimäympäristöjen säilyttämiseksi ja luomiseksi

### MITTARIT

- Uhanalaisten ja maakunnallisten vastuulajien esiintymispaikkojen määrä

Liito-oravapopulaation arvellaan olevan elinvoimainen Jyväskylän kaupungin omistamalla alueella, sillä pesintään soveltuvat elinympäristöt on hyvin usein todettu asutuiksi.

Jyväskylän kaupunki asettaa tavoitteeksi, että kaupungin omistamalla alueella elävä liito-oravapopulaatio säilyy elinvoimaisena. Tavoitteena on lisäksi, että liito-oravan elinympäristöverkostosta sekä lisääntymis- ja levähdyspaikoista on riittävästi tietoa maankäytön ja metsien hoidon suunnittelua varten.

Metsien hoidon suunnittelussa liito-oravan lisääntymis- ja levähdyspaikat sekä niiden väliset kuluyhteydet huomioidaan hyvin: Käsittelyiltä säästettyjen lisääntymis- ja levähdyspaikkojen koko on vaihdellut 2020-luvulla yksittäisen pesäpuun suojavyöhykkeestä aina kahden hehtaarin kokoisiin lisääntymis- ja levähdyspaikkoihin. Luonnonsuojeluohjelmatyössä todettiin, että ulkoilu- ja virkistysmetsien ja lähimetsien osalta liito-oravaa koskevan tiedon tuottaminen on hyvällä tasolla. Talousmetsissä liito-oravien lisääntymis- ja levähdyspaikat huomioidaan luonnonsuojelun tarkoittamalla tavalla, mutta talousmetsistä olisi hyvä olla paikkatietona tieto liito-oravan lisääntymis- ja levähdyspaikkojen esiintymisestä. Jatkossa myös talousmetsistä, joissa on potentiaalisia liito-oravan pesimäympäristöjä, tuotetaan paikkatietoa liito-oravan lisääntymis- ja levähdyspaikoista.

Tieto liito-oravan pesimisestä alueella saadaan monesti vasta asemakaavaluonnoksen valmisteluvaiheessa. Liito-oravan pesimäympäristöt olisi helpointa huomioida kokonaisvaltaisemmin, jos tieto liito-oravan esiintymisestä kiinteistöllä olisi käytettävissä jo kaavan valmisteluprosessin alkaessa. Jyväskylän kaupunki edistää liito-oravien pesimäympäristöjen huomioimista kaavoituksessa tekemällä liito-oravaselvitykset kaupungin hankkimilla rakentamattomilla kiinteistöillä.

## LIITO-ORAVAN PESIMÄYMPÄRISTÖJEN SÄILYTTÄMINEN

### TAVOITTEET

- Jyväskylän kaupungin omistamalla alueella elävä liito-oravapopulaatio säilyy elinvoimaisena
- Liito-oravan elinympäristöverkostosta ja lisääntymis- ja levähdyspaikoista on riittävästi tietoa maankäytön ja metsien hoidon suunnittelua varten

### TOIMENPITEET

- Tehdään liito-oravaselvitykset kaupungin hankkimista rakentamattomista kiinteistöistä
- Metsäisille alueille kohdistuvissa asemakaavoissa liito-oravan elinpiirin ydinalueiden ympärille jätetään rakentamaton suojavyöhyke (esimerkiksi lähimetsäkaistale)
- Myös talousmetsistä, joissa on potentiaalisia liito-oravan pesimäympäristöjä, tuotetaan paikkatietoa liito-oravan lisääntymis- ja levähdyspaikoista

### MITTARIT

- Liito-oravan pesiminen seurantakohteissa

## 11. ENNALLISTAMINEN JA LUONNONHOITO

Luontokadon pysäyttäminen vaatii ihmistoiminnan muuttaman luonnon ennallistamista luonnon suojelemisen rinnalle. Kunmingin-Montrealin kansainvälisessä luonnon monimuotoisuutta koskevassa viitekehyksessä on asetettu maailmanlaajuiset päämäärät vuodelle 2050. Yksi päämääristä on lisätä merkittävästi luonnontilaisen kaltaisten ekosysteemien pinta-alaa vuoteen 2050 mennessä. Tavoitteena on, että vuoteen 2030 mennessä vähintään 30 prosenttia heikentyneistä ekosysteemeistä on tehokkaan ennallistamisen piirissä.

Euroopan unionin ennallistamisasetus tukee Kunmingin-Montrealin kansainvälisiä tavoitteita omilla tavoitteillaan: Ennallistamisasetuksen yleistavoite on, että vuoteen 2030 mennessä vähintään 20 prosenttia EU:n maa- ja meripinta-alasta sekä vuoteen 2050 kaikki ennallistamisen tarpeessa olevat ekosysteemit ovat luonnon tilaa parantavien toimien piirissä. Ennallistamisasetuksella tehostetaan EU:n luonto- ja lintudirektiivien toimeenpanoa vaatimalla toimia tietyillä luontotyypeillä ja tiettyjen lajien elinympäristöissä.

Kansallinen ennallistamissuunnitelma kuvaa, mitä Suomessa tehdään ennallistamisasetuksen tavoitteiden saavuttamiseksi. Suomella on elokuuhun 2026 asti aikaa valmistella oma ennallistamissuunnitelmansa esitettäväksi EU-komissiolle.

### 11.1 Ennallistaminen ja luonnonhoito suojelualueilla

Suojelualueilla tarkoitetaan ennallistamisen ja luonnonhoidon yhteydessä koko Jyväskylän kaupungin suojelualueverkostoa. Suojelualueina käsitetään tässä yhteydessä kaikki luonnonsuojelun tasot: luonnonsuojelulain nojalla rauhoitetut ja rauhoitettavat alueet (yleiskaavamerkinnot SL ja SL-1), yleiskaavalla suojellut alueet (S) sekä metsäsuunnitelmalla suojellut alueet (suojelualue- ja luontoarvometsä -kunnossapitoluokat). Huomioitavaa on, että luonnonsuojelulain nojalla rauhoitetuilla alueilla ennallistaminen ja luonnonhoito edellyttää luonnonsuojeluviranomaisen ja maanomistajan yhdessä hyväksymän hoito- ja käyttösuunnitelman laadintaa ja joissakin tapauksissa lupaa poiketa alueen rauhoitus päätöksessä annetuista rauhoitusmääräyksistä.

### 11.1.1 Lahopuun lisääminen

Jyväskylän kaupungin omistamien suojelualueiden lahopuun määrästä ei ole tarkkaa inventointeihin perustuvaa tietoa, mutta suojelualueista kerätyn luontotyyppitiedon perusteella valtaosalla suojellusta metsäpinta-alasta lahopuun määrä on vielä varsin alhainen, monin paikoin alle 10 m<sup>3</sup>/ha. Lahopuun väheneminen on tärkeimpiä uhanalaisten metsälajien uhanalaistumisen syitä. Lahopuun luontainen lisääntyminen on varsin hidasta, minkä vuoksi Jyväskylä aikoo aktiivisesti tuottaa suojelualueilleen ensimmäisen lahopusukupolven. Tavoitteena on, että suojelualueilla on vuoteen 2035 mennessä vähintään 20 m<sup>3</sup>/ha lahopuuta. Tavoiteltu lahopuun määrä sisältää sekä tuotetun että luontaisesti syntyneen lahopuun.

#### LAHOPUUN MÄÄRÄ JA LAHOPUUIJKUMO SUOJELUALUEILLA

##### TAVOITTEET

- Suojelualueilla on vuoteen 2035 mennessä vähintään 20 m<sup>3</sup>/ha lahopuuta.
- Suojelualueilla oleva lahopuu on eri-ikäistä ja laadultaan monipuolista.

##### TOIMENPITEET

- Niukkalahopuustoisilla suojelualueilla vauhditetaan lahopuun muodostumista kaulaamalla ja / tai kaatamalla puita
- Teetetään lahopuuintoiminta koeruutuina vuoteen 2035 mennessä

##### MITTARIT

- Pystylahopuun määrä (tekoölyseurannasta saatava tieto)
- Tuotetun lahopuun laatu (puulaji, pysty- vai maalahopuu)
- Tuotetun lahopuun määrä (m<sup>3</sup>/ha)
- Kokonaislahopuun määrä (kertainventoinnin tulos)

## 11.1.2 Soiden ennallistaminen

Jyväskylän kaupungin omistamista suojelualueista noin sata hehtaaria on turvemaata eli suota tai turvekangasta. Osa suojelluista soista on ojitettuja. Soiden ennallistamisen suunnittelu tehdään vesitaloudellinen kokonaisuus kerrallaan, ja soiden ennallistamisen suunnittelussa kiinnitetään huomiota erityisesti soiden Natura-luontotyyppien ja uhanalaisten suoluontotyyppien tilan parantamiseen.

### **SOIDEN ENNALLISTAMINEN SUOJELUALUEILLA**

#### TAVOITTEET

- Pitkän aikavälin tavoite: Uhanalaisten suoluontotyyppien ja vastaavien turvekankaiden vesitalous on palautunut lähelle luonnontilaa.

#### TOIMENPITEET

- Kartoitetaan suojeltujen soiden luontotyypit ja niiden ennallistamistarpeen.
- Priorisoidaan ennallistettavat kohteet ja laadimme ennallistamissuunnitelmat.
- Aloitetaan soiden ennallistamisen ennallistamissuunnitelmien mukaisesti

#### MITTARIT

- Ennallistettujen suokohteiden pinta-ala

Jyväskylän pitkän aikajänteen tavoitteena on, että uhanalaisten suoluontotyyppien ja vastaavien turvekankaiden vesitalous on palautunut lähelle luonnontilaa kaupungin omistamilla suojelualueilla. Tähän tavoitteeseen pääsemiseksi kartoitetaan suojeltujen soiden luontotyypit ja niiden

ennallistamistarpeen. Tämän perusteella priorisoidaan ennallistettavat kohteet, laaditaan niille ennallistamissuunnitelmat ja teetetään ennallistaminen. Ennallistamistyö alkaa tällä ohjelma-kaudella ja jatkuu sen jälkeenkin.

### **11.1.3 Lehtojen luonnonhoito**

Jyväskylän kaupunki on suojellut lehtoja noin 120 hehtaaria. Osa lehdoista on puustoltaan varttuneita kuusikoita. Tällaisten kohteiden puuston halutaan säilyvän kuusivaltaisina ja sekapuustoisuuden kehittyvän luontaisesti vanhojen kuusten kuollessa. Sekapuustoisissa suojelluissa lehdoissa sen sijaan on tavoitteena, että lehtojen lehtipuuvaltaisuus ja sekapuustoisuus säilyy. Tällaisissa kohteissa on tarvetta estää kuusta tukahduttamasta lehtipuita varjostavalla vaikutuksellaan. Tämä tehdään poistamalla nuoria kuusia sekä kaulaamalla varttuneita kuusia, tuottaen samalla kuusen lahoppuuta. Lehtoja inventoidaan ja tunnistetaan lehdot, joissa on luonnonhoidon, kuten esimerkiksi kuusen poiston, tarvetta. Tällaisille kohteille laaditaan kohdekohtaiset luonnonhoitosuunnitelmat ja toteutetaan hoito. Lehtoja koskevan luonnonhoitotavoitteen toteutumista mitataan seuraamalla hoidettujen lehtojen pinta-alaa.

## LEHTOJEN LUONNONHOITO SUOJELUALUEILLA

### TAVOITTEET

- Suojelluissa sekapuustoisissa ja lehtipuuvaltaisissa lehdoissa säilyy niille tyypilliset rakennepiirteet

### TOIMENPITEET

- Tunnistetaan lehdot, joissa on luonnonhoidon tarpeita (esimerkiksi kuusen poisto, lahopuun lisääminen)
- Laaditaan kohdekohtaiset suunnitelmat
- Aloitetaan lehtojen hoitosuunnitelmien toteutus sitä mukaa, kun hoitosuunnitelmat on saatu valmiiksi

### MITTARIT

- Hoidettujen lehtojen pinta-ala (lahopuun tuottaminen kuuluu lahopuumittariin)

### 11.1.4 Palanut puu

Metsäpalot kuuluvat pohjoisen havumetsän luonnolliseen kiertoon. Esimerkiksi Keski-Suomessa luonnontilaiset metsät ovat palaneet noin sadan vuoden välein. Palanut puu onkin tärkeä resurssi monille hyönteis- ja sienilajeille. Palanut puu on melko lyhytaikainen resurssi ja elinympäristö, ja monien lajien esiintymiselle säännöllinen maisematason palojatkumo on välttämätön. Nykyisen metsien rakenteen ja tehokkaan palontorjunnan ansiosta metsäpalot ovat nykyisin harvinaisia ja varsin pienialaisia, ja monet palaneesta puusta riippuvaiset lajit ovatkin uhanalaisia.

Luonnonsuojeluohjelmassa Jyväskylän kaupunki asettaa tavoitteeksi, että vuonna 2035 kaupungin omistamilla suojelualueilla on ennallistamispoltettuja kohteita. Asutuksen läheisyys ja ulkoilukäyttö sekä sammutusveden saatavuus rajaavat ennallistamispoltton mahdollisuuksia. Tästä syystä Jyväskylä ei asettanut ennallistamispoltolle määrällistä tavoitetta vaan teemme ennallistamispolttoa niillä suojelualueilla, joissa se on mahdollista.

## **ENNALLISTAMISPOLTTO SUOJELUALUEILLA**

### TAVOITTEET

- Kaupungin omistamilla suojelualueilla on ennallistamispoltettuja kohteita

### TOIMENPITEET

- Selvitetään kaupungin omistamilta suojelualueilta ennallistamispolttoon soveltuvat alueet
- Suunnitellaan polttamiseen soveltuville alueille ajallinen palojatkumo, jota aletaan toteuttaa ennallistamispolttoilla

### MITTARIT

- Ei aseteta tavoitteelle mittaria.

## **11.2 Ennallistaminen ja luonnonhoito suojelualueiden ulkopuolisilla alueilla**

Luonnon monimuotoisuuden vähenemisen pysäyttäminen vaatii elinympäristöjen luonnontilan palauttamista paitsi suojelualueilla, myös suojelemattomissa, metsänhoidon piirissä olevissa elinympäristöissä.

### **11.2.1 Lahopuun lisääminen**

Jyväskylä asettaa luonnonsuojeluohjelmassa tavoitteekseen, että vuoteen 2035 mennessä monipuolinen lahopuu lisääntyy kaupunkimetsissä. Metsien hoidossa jätetään säästöpuuryhmiä ja yksittäisiä säästöpuita. Tekopökköitä tehdään ja jo kuolleet puut jätetään pääsääntöisesti metsään. Nämä toimenpiteet sisältyvät jo metsäohjelman (2018) toimenpiteisiin, mutta näitä toimia tehdään paikoin enemmän kuin metsäohjelma vaatisi.

Lahopuutavoitteen seuraamiseksi hyödynnetään tekoälyseurannan tuottamaa tietoa lahopuun määrästä sekä seurataan leimikolle määritettyjen tekopökkelöiden määrää.

## **LAHOPUUN MÄÄRÄ JA LAHOPUUIJKUMO SUOJELUALUEIDEN ULKOPUOLELLA**

### **TAVOITTEET**

- Monipuolinen lahopuu lisääntyy kaupunkimetsissä

### **TOIMENPITEET**

- Metsien hoidossa jätetään säästöpuuryhmiä ja yksittäisiä säästöpuita
- Tehdään tekopökkelöitä ja jätetään jo kuolleet puut pääsääntöisesti metsään

### **MITTARIT**

- Lahopuun määrä (m<sup>3</sup>/ha)
  - Hyödynnetään tekoälyseurannan tuottamaa tietoa pystylahopuun määrästä
  - Leimikoille määritettyjen tekopökkelöiden määrä

## 11.2.2 Soiden ennallistaminen

Suot ovat yksi eniten köyhtyneistä elinympäristöistämme. Suurimpana syynä on metsätalousojittukset. Yli puolet Suomen suopinta-alasta on ojitettu, ja vaikka uudisojituksia ei käytännössä enää tehdä, jatkuu soiden kuivuminen ja suoelin ympäristön tilan heikkeneminen edelleen. Lisäksi ojitusten takia vesistöihin valuu huomattavia määriä kiintoaineita, jotka rehevöittävät ja tummentavat vesiämme.

Monimuotoisen lajiston lisäksi ainakin rehevimmillä suoelin ympäristöllä on merkitystä myös ilmastomuutoksen hillinnässä, sillä monet luonnontilaiset suot sitovat ja varastoivat merkittäviä määriä hiiltä. Hyvän vedenpidätyskyvyn ansiosta ne myös tasaavat tulvia.

Soita ennallistetaan tukkimalla ja patoamalla suolle kaivettuja ojia ja poistamalla ojituksen jälkeen suolle mahdollisesti kasvanutta puustoa. Ennallistamisen tuloksena suon luontainen vesitalous, turpeen muodostuminen, kasvillisuus ja muu lajisto palautuu vähitellen. Siten ennallistettut suot toimivat tehokkaina hiilinieluina.

Joskus ojitettujen soiden luonto on muuttunut niin voimakkaasti, ettei palauttaminen entiselleen ole mahdollista tai edes kannattavaa. Ennallistamista suunniteltaessa ja ennallistamiskelpoisuutta tarkasteltaessa onkin syytä selvittää alueen lajisto, vesitalous ja ennallistamisen mahdolliset vaikutukset ympäröiville alueille mahdollisimman huolellisesti.

## **SOIDEN ENNALLISTAMINEN SUOJELUALUEIDEN ULKOPUOLELLA**

### TAVOITTEET

- Pitkän aikavälin tavoite: Ennallistamiskelpoisten soiden vesitalous on palautunut luonnontilaisen kaltaiseksi
  - Tavoitetta tarkennetaan ohjelmakauden aikana

### TOIMENPITEET

- Tunnistetaan ennallistamiseen soveltuvat suot sekä suot, jotka eivät ole ennallistamiseen soveltuvia ja luodaan niistä paikkatietoaineisto.
- Priorisoidaan ennallistettavat kohteet ja määritellään ennallistamiseen tarvittavat resurssit

### MITTARIT

- Ennallistettujen suokohteiden pinta-ala

Jyväskylä asettaa luonnonsuojeluohjelmassaan pitkän aikavälin tavoitteeksi, että suojelemattomien ennallistamiskelpoisten soiden vesitalous on palautunut luonnontilaisen kaltaiseksi. Tavoitetta tarkennetaan ohjelmakauden aikana.

Tavoitteeseen pääsemiseksi tunnistetaan ennallistamiseen soveltuvat suot, valitaan niistä ennallistettavat kohteet ja määritellään ennallistamiseen tarvittavat resurssit. Soiden ennallistamisen suunnittelussa kiinnitetään erityistä huomiota soiden Natura-luontotyyppien ja uhanalaisten luontotyyppien saamiseen ennallistamisen piiriin.

Soiden ennallistamiskelpoisuuteen vaikuttavat luonnontieteellisten perusteiden lisäksi maanomistussuhteet, sijainti suhteessa asutukseen ym. kaupunkirakenteeseen. Puuston käsittely tehdään suojelualueiden ulkopuolisilla ennallistettavilla soilla kunnossapitoluokan tavoitteiden mukaisesti, tapauskohtaisesti harkiten.

### 11.2.3 Lehtojen luonnonhoito

Jyväskylän kaupunki pyrki suojelemaan valtaosan lehdoistaan metsäsuunnitelman suojelu-alueverkoston täydentämisen yhteydessä. Lehtoja on kuitenkin edelleen suojelualueiden ulkopuolella. Niissä luonnonhoito voidaan tehdä osana tavanomaista metsien hoitoa.

#### LEHTOJEN LUONNONHOITO SUOJELUALUEIDEN ULKOPUOLELLA

##### TAVOITTEET

- Lehtojen rakennepiirteet säilyvät ja lisääntyvät

##### TOIMENPITEET

- Kaupungin talous-, virkistys ja arvometsissä tunnistetaan reheviä lehtokohteita metsistä, joutomailta ja metsittyneiltä pelloilta, joissa kiinnitetään erityistä huomiota luonnon monimuotoisuuden ja lehtopiirteiden edistämiseen.
- Hoitotarpeet tai hoitamatta jättäminen suunnitellaan kohdekohtaisesti alueiden erityispiirteet ja kunnossapitoluokitus huomioiden.

##### MITTARIT

- Hoidettujen lehtojen pinta-ala
- Lehtojen rakennepiirteet
  - Sekapuustoisuus
  - Puuston eri-ikäisrakenteisuus
  - Puolivarjoisuus
  - Kerroksellisuus (ml pensaskerros)
  - Lehtokasvillisuus

Jyväskylän kaupunki asettaa tavoitteekseen, että suojelemattomien lehtojen rakennepiirteet säilyvät ja lisääntyvät vuoteen 2035 mennessä. Lehtojen rakennepiirteitä ovat sekapuustoisuus, kasvillisuuden kerroksellisuus (kenttäkerros, pensaskerros, eri-ikäinen puusto), puolivarjoisuus ja lehdolle tyypillinen kasvilajisto.

Suojelemattomien lehtojen luonnonhoito suunnitellaan siten, että tunnistetaan lehtokohteet kaupungin metsistä, joutomailta ja metsittyneiltä pelloilta. Näissä lehtokohteissa kiinnitetään erityistä huomiota luonnon monimuotoisuuden ja lehdon rakennepiirteiden edistämiseen. Lehtojen hoitotarpeet tai hoitamatta jättäminen suunnitellaan kohdekohtaisesti alueiden erityispiirteet ja kunnossapitoluokitus huomioiden.

#### **11.2.4 Palanut puu**

Suojelualueille luotavaa palojatkumoa on mahdollista täydentää metsänhoidon yhteydessä tehtävillä kulotuksilla ja säästöpuuryhmien polttamisella. Usein polttojen toteutuksia rajoittavat kaupunkirakenteen läheisyys ja veden saatavuus.

Jyväskylän kaupunki asettaa tavoitteekseen, että metsänhoidon yhteydessä tehdyt hakkuuaukkojen kulotukset ja säästöpuuryhmien poltot täydentävät suojelualueverkostoon luotavaa palojatkumoa. Tavoitteeseen pääsemiseksi tunnistetaan metsänhoidon yhteydessä kulotettavia uudisaloja ja poltettavia metsäsaarekkeitä ja toteutetaan niiden kulotukset. Tälle ensimmäiselle luonnonsuojeluohjelmakaudelle ei aseteta mittaria palaneen puun tuottamiselle, koska niin moni tekijä rajoittaa polttojen toteuttamista kaupunkimetsissä.

## **PALOALUEET SUOJELUALUEIDEN ULKOPUOLELLA**

### TAVOITTEET

- Metsänhoidon yhteydessä tehdyt hakkuuaukkojen kulotukset ja säästöpuuryhmien poltot täydentävät suojelualueverkostoon luotavaa palojatkumoa.

### TOIMENPITEET

- Metsänhoidon suunnittelun yhteydessä tunnistetaan kulotettavia uudistusaloja ja poltettavia metsäsaarekkeitä ja toteutetaan niiden kulotus.

### MITTARIT

- Emme aseta tavoitteelle mittaria.

## **11.3 Pienvesien ennallistaminen**

Pienvesillä on tärkeä vaikutus veden kiertokulkuun, ja ne kytkevät erilaiset elinympäristöt toisiinsa. Pienvesien lajisto on tärkeä osa monimuotoista luontoamme. Vesiluontomme on kuitenkin monin paikoin uhanalaistunut. Pienvesien uhanalaistumisen syitä ovat mm. ojitus, hakkuut ja vesistöjen rehevöityminen sekä vesirakentaminen. Ennallistamis- ja kunnostustoimilla voidaan usein parantaa pienvesien tilaa melko pienelläkin panostuksella.

Luonnonsuojeluohjelmassa päädyttiin keskittymään vesien ennallistamisessa pienvesiä koskevan tiedon keräämiseen sekä ennallistamiskelpoisten pienvesien ennallistamisen suunnitteluun ja toteutukseen. Pitkän aikavälin tavoitteemme on, että ennallistamiskelpoiset pienvedet on palautettu lähelle luonnontilaa. Tavoitteeseen pääsemiseksi tunnistetaan ja valitaan ennallistettavat pienvedet ja laaditaan niille ennallistamissuunnitelmat. Ennallistaminen aloitetaan vuoteen

2035 mennessä, jonka jälkeen työ jatkuu. Tavoitteeseen pääsemistä mitataan seuraamalla ennallistettujen pienvesien määrän osuutta ennallistamiskelpoisten kohteiden määrästä.

Pienvesillä tarkoitetaan lähteitä, noroja ja puroja. Muista pintavesistä on asetettu omat tavoitteensa päivitystyön alla olevassa Jyväskylän resurssiviisausohjelmassa.

Virtavesien osalta ennallistaminen – tai kunnostus, jolla usein tarkoitetaan samaa asiaa – tarkoittaa usein vaikkapa veden mutkittelua lisäävän kivi- tai puuaineksen lisäämistä puroon tai noeroon. Lähteiden ennallistamiseen taas sisältyy usein veden hyötykäyttöä varten lisättyjen rakenteiden, kuten betonirenkaiden poistoa sekä lähteistä vedettyjen ojien patoamista.

## **PIENVESIEN ENNALLISTAMINEN**

### TAVOITTEET

- Ennallistamiskelpoiset pienvedet on palautettu lähelle luonnontilaa (pitkän aikavälin tavoite)
  - Kohteiden määrä tarkennetaan ohjelmakaudella

### TOIMENPITEET

- Lähteille, noroille ja puroille tehdään pienvesiselvitys, jossa arvioidaan ennallistamistarvetta
- Tunnistetaan potentiaalisimmat lähteiden, norojen ja purojen ennallistamiskohteet
- Tunnistetuille ja valituille ennallistettaville lähteille, puroille ja noroille teetetään ennallistamissuunnitelma
- Käynnistetään valittujen kohteiden ennallistaminen

### MITTARIT

- Ennallistettujen lähteiden, norojen ja purojen osuus (%) ennallistamiskelpoisten kohteiden lukumäärästä

Myös rakennetussa ympäristössä on luontoarvoja. Niitä ei yleensä ole juurikaan huomioitu esimerkiksi kaupunkisuunnittelussa, ja niiden luokittelu ja arvottaminen on ollut vaikeaa. Helsingin kaupungin koordinoimassa ARVO – Viherrakenteen arviointi ja vahvistaminen kaupunkien maankäytön suunnittelussa -hankkeessa on kuvattu luokittelu rakennetun ympäristön luontotyypeille ja ohjeet niiden ekologisen tilan arviointiin. Siten myös kaupunkiluonnon monimuotoisuutta ylläpitävät piirteet voidaan paremmin ottaa huomioon. Tällaisia rakennetun ympäristön luontotyyppisiä ovat esimerkiksi puistot, pihat ja puutarhat, uusniityt sekä liikenneväylien kasvilisuus.

Tässä luonnonsuojeluohjelmassa aiheeseen ei kuitenkaan paneuduta tämän tarkemmin, vaan se kuuluu valmisteilla olevan kaupunkiluontosuunnitelman aihepiiriin.

## **12. ENNALLISTAMISASETUKSEN VELVOITTEET KÄYTÄNTÖÖN**

Euroopan unionin ennallistamisasetus velvoittaa jäsenvaltioita ennallistamaan 90 % heikentyneistä luontodirektiivin liitteen I luontotyypeistä eli nk. Natura-luontotyypeistä vuoteen 2050 mennessä. EU:n ennallistamisasetuksen nojalla hyvässä tai erinomaisessa tilassa olevia Natura-luontotyyppisiä ei saa heikentää. Heikentämiskielto koskee myös maankäytön suunnittelua. Jyväskylässä esiintyviä Natura-luontotyyppisiä ovat esimerkiksi lehdot, perinnebiotoopit, keidasuot ja aapasuot, puustoiset suot, silikaattikalliot ja harjumetsät.

Jyväskylän kaupunki aloittaa omistamillaan alueilla sijaitsevien Natura-luontotyyppien ekologisen tilan arvioimisen. Ensimmäisessä vaiheessa selvityksen kohteina ovat lehdot. Ekologisen tilan arvioinnin tuloksia hyödynnetään kaavoituksessa ja metsien hoidon suunnittelussa. Jyväskylän kaupunki lisää luontotyyppien ekologisen tilan arviointia metsäisille alueille kohdistuvia asemakaavoja varten vuodesta 2026 lähtien. Kehitys tapahtuu vaiheittain ja koskee uusia alueille tehtäviä luontotyyppiselvityksiä. Ekologisen tilan arvio tehdään luontotyypeille, joiden uhanalaisuus on arvioitu (LUTU-tyypit). Ekologisen tilan arvio tehdään Boost-tutkimuskonsortion määrittämien kriteerien mukaisesti.

## 13. PERINNEBIOTOOPPIEN HOITO

Perinnebiotoopit ovat perinteisen maatalouden myötä syntyneitä elinympäristöjä eli niittyjä, hakamaita ja metsälaitumia. Perinnebiotooppeja uhkaa umpeenkasvu, kun alueita ei enää käytetä entiseen tapaan. Perinnebiotooppeja voidaan hoitaa joko niittämällä tai laiduntamalla.

Jyväskylän yleiskaavassa on kaavamerkinnoin osoitettu ja huomioitu maakunnallisesti merkittävät perinnebiotoopit sekä valtakunnallisesti ja maakunnallisesti arvokkaat maisema-alueet. Jyväskylässä on yhteensä viisi maakunnallisesti arvokasta perinnebiotooppia, jotka kaikki sijaitsevat Korpilahden alueella.

Jyväskylän kaupungin omistamien alueiden perinnebiotooppiselvityksessä löydettiin hoidon piirissä olevien kohteiden lisäksi myös kunnostuskelpoisia perinnebiotooppeja, jotka palautuisivat vähintään paikallisesti arvokkaiksi perinnebiotoopeiksi hoidon alettua ja jatkuttua muutamia vuosia.

Jyväskylän kaupunki asettaa luonnonsuojeluohjelmassa tavoitteeksi, että sen omistamien hoidon piiriin valittujen perinnebiotooppien ekologinen tila paranee ohjelmakaudella vuoteen 2035 mennessä.

Jyväskylän kaupunki on asettanut omistamansa perinnebiotoopit tärkeysjärjestykseen hoidon järjestämisen suhteen:

1. Jo laidunnuksessa olevat perinnebiotoopit
2. Kohteet, joissa on aiemmin ollut laidunnusta (Pitkäruoho, Äijälänranta)
3. Suur-Kuokkalan perinnebiotooppikeskittymä (pl. Sippulanniemi)
4. Matinmäen perinnebiotooppikeskittymä (Riuttamäki+Haukkamäki) huomioiden, että Riuttamäen alueen rajausta tulee sovittaa yhteen muun maankäytön kehittämisen kanssa.
5. Sippulanniemen perinnebiotooppikeskittymä (laidunnus hankalaa, mietittävä muita hoitokeinoja)
6. Könkkölä
7. Norola

Nämä hoidon piiriin valitut kohteet ja kohdekeskittymät säilytetään maankäytön suunnittelussa. Perinnebiotooppeja koskevien tavoitteiden täyttymistä mitataan seuraamalla laidunnuksen tai muun hoidon piirissä olevien kohteiden pinta-alaa.

Sippulan tilan metsälaidun todettiin kohteeksi, johon kohdistuu maankäytön muutostarpeita, sillä Sippulanniemessä on tarvetta uusille pientalotonteille. Sippulan perinnebiotooppikohteen säilyminen ratkaistaan kaavoitusprosessissa.

Norolan kohteen osalta luovuttiin laiduntamisen järjestämisestä, sillä kohde on melko pienikokoinen ja samalla liito-oravan lisääntymis- ja levähdyspaikka. Alikasvoskuusen poisto on mahdollista, mikäli kohde alkaa kuusettua.

Vuonna 2026 perinnebiotooppiselvityksiä tehdään Korpilahden, Kuohu-Vesangan ja Puuppolan alueilla. Tässä täydentävässä selvityksessä tunnistetut kunnostuskelpoiset perinnebiotoopit huomioidaan hoidon suunnittelussa sekä maankäytön suunnittelussa ja otetaan mukaan hoidon priorisointiin, kun luonnonsuojeluohjelma päivitetään seuraavan kerran vuoteen 2030 mennessä.

## PERINNEBIOTOOPIT

### TAVOITTEET

- Jyväskylän kaupungilla on tieto omistamillaan alueilla olevista perinnebiotoopeista
- Inventoinnissa tunnistetuista perinnebiotoopeista on valittu hoidon piiriin otettavat kohteet
- Valitut kohteet ovat hoidon piirissä
- Jyväskylän kaupungin omistamien perinnebiotooppien ekologinen tila paranee vuoteen 2035 mennessä

### TOIMENPITEET

- Valitaan hoidettavat kohteet ja toimitaan niiden hyvän tilan takaamiseksi

### MITTARIT

- Laidunnuksen tai muun hoidon piirissä olevien kohteiden pinta-ala
- Perinnebiotooppien ekologinen tila (arvioidaan ennen laidunnuksen aloittamista sekä ohjelmakauden lopussa)

## 14. HAITALLISTEN VIERASLAJIEN TORJUNTA SUOJELUALUEILLA

Vieraslajilla tarkoitetaan kasvia, eläintä tai muuta eliölajia, jonka siirtymistä luontaisen levinneisyysalueen ulkopuolelle ihminen on tahattomasti tai tarkoituksella edesauttanut. Vieraslaji on siis ihmisen myötävaikutuksella ylittänyt luontaiset leviämiseesteet, kuten mantereen, meren tai vuoriston, ja levinnyt alueelle, minne se ilman ihmisen apua ei olisi luontaisesti levinnyt.

Maanomistajalla on lain (Laki vieraslajeista aiheutuvien riskien hallinnasta, 1709/2015) tarkoitama velvollisuus estää haitallisia vieraslajeja leviämistä omistamaltaan kiinteistöltä ympäristöön. Haitalliset vieraslajit ovat joko EU:n tai kansallisella tasolla haitallisiksi vieraslajeiksi määritettyjä.

Jyväskylän kaupungin omistamilla suojelualueilla esiintyy seuraavia haitallisiksi säädettyjä vieraslajeja:

- jättipalsami (EU:ssa haitalliseksi säädetty vieraslaji)
- jättiputki (EU:ssa haitalliseksi säädetty vieraslaji)
- komealupiini (kansallisesti haitalliseksi säädetty vieraslaji)
- espanjansiruetana (kansallisesti haitalliseksi säädetty vieraslaji)
- viitapihlaja-angervo (kansallisesti haitalliseksi säädetty vieraslaji)
- minkki (EU:ssa ja kansallisesti haitalliseksi säädetty vieraslaji)
- supikoira (EU:ssa haitalliseksi säädetty vieraslaji)
- japanintatar (EU:ssa ja kansallisesti haitalliseksi säädetty vieraslaji)
- sahalinintatar (EU:ssa ja kansallisesti haitalliseksi säädetty vieraslaji)
- kanadanpiisku (kansallisesti haitalliseksi säädetty vieraslaji)

Käytännössä suojelualueilla on tähän mennessä torjuttu jättipalsamia, rikkapalsamia, terttuseljaa sekä yksittäisellä kohteella espanjansiruetanaa. Torjuntaa jatketaan näiden lajien osalta. Jättipalsami on Jyväskylän kaupungin suojelualueilla merkittävin yksittäinen haitalliseksi luokiteltu vieraslaji, koska sitä esiintyy lähes kaikissa suojelluissa lehdoissa ja rehevimmissä lehtomaisissa kankaissa. Siksi suojelualueilla tehtävä torjuntatyö painottuu jättipalsamin torjuntaan. Jättiputkia on toistaiseksi löydetty suojelualueilta hyvin niukasti. Espanjansiruetanaa on havaittu toistaiseksi yhdellä suojelualueella.

Tavoitteena on laajentaa torjuntaa kaikkiin suojelualueilla esiintyviin haitallisiin ja paikallisesti haitallisiksi todettuihin vieraslajeihin. Paikallisesti haitallisista vieraslajeista esimerkkinä ovat Eerolanlahdella esiintyvät kanukat sekä Haukanniemessä hyvin runsaana kasvava terttuselja. Tällaisia lajeja torjutaan ennaltaehkäisevästi myös suojelualueilla, joissa ne eivät vielä ole muodostaneet merkittävän laajoja kasvustoja. Uusia haitallisiksi määritettyjä vieraslajeja otetaan

torjunnan piiriin, mikäli niitä löytyy suojelualueilta. Torjunnan toteuttamiseksi tarvitaan nykytilanteeseen nähden lisäresursseja. Vieraslajien torjuntaa ja torjuttavien lajien tärkeysjärjestystä ohjaa vuonna 2022 laadittu vieraslajiohjelma.

Jyväskylän kaupunki asettaa luonnonsuojeluohjelmassaan tavoitteeksi, että merkittävimmät haitallisten vieraslajien esiintymät on hävitetty suojelualueilta vuonna 2035. Tavoite koskee EU:ssa ja kansallisesti haitallisiksi säädettyjä vieraslajeja sekä vieraslajeja, jotka aiheuttavat tai voivat aiheuttaa paikallisesti uhkaa suojelualueiden alkuperäislajiston säilymiselle. Tämän tavoitteen saavuttamiseksi tunnistamme merkittävimmät haitallisten vieraslajien esiintymät ja järjestämme niille riittävän vuosittaisen torjunnan.

## VIERASLAJIEN TORJUNTA

### TAVOITTEET

- Merkittävimmät haitallisten vieraslajien esiintymät on hävitetty suojelualueilta vuonna 2035

### TOIMENPITEET

- Tunnistamme merkittävimmät haitallisten vieraslajien esiintymät ja järjestämme niille riittävän vuosittaisen torjunnan

### MITTARIT

- Torjunnan piirissä olevien vieraslajiesiintymien pinta-ala

Riistakeskus toteuttaa vieraspetopyyntejä linnustollisesti arvokkaalla Eerolanlahden-Rautpohjanlahden Natura 2000-alueverkostoon kuuluvalla luonnonsuojelualueella. Minkin ja supikoiran pyynnillä pyritään vähentämään vieraspetojen vesi- ja rantalinnustolle aiheuttamia haittoja luonnonsuojelualueella.

Jyväskylä torjuu haitallisia vieraslajeja myös suojelualueiden ulkopuolisilla yleisillä viheralueilla (puistot, metsät, koulujen ja päiväkotien pihat jne.). Jyväskylän resurssiviisausohjelman

päivitystyössä on linjattu, että vieraslajien leviämisen ehkäisemiseksi laaditaan toimintamalli. Tästä syystä yleisillä viheralueilla tehtävään vieraslajien torjuntaan ei paneuduta luonnonsuojeluohjelmassa.

## 15. KEINOVALAISTUKSELLE HERKÄT ALUEET

Pimeän ajan keinovalo häiritsee hämärä- ja pimeäaktiivisia lajeja. 28 % selkärangkaisista ja 64 % selkärangattomista eläimistä on yöaktiivisia. Yöllinen keinovalo sotkee hämärä- ja pimeäaktiivisten eläinten kellon, häiritsee muuttokäyttäytymistä ja suunnistautumista aiheuttaen kuolemia. Keinovalo aiheuttaa myös saalistuskäyttäytymisen häiriöitä sekä houkuttelee luokseen tiettyjä lajeja aiheuttaen runsaasti näiden lajien yksilöiden kuolemia.

Jyväskylän kaupunki on tunnistanut tarpeen osoittaa keinovalaistukselle herkät pimeät ja osittain pimeät alueet. Tämä tehdään osana ulkovalaistuksen suunnitteluohjeen päivitystä. Keinovalaistukselle herkille alueille laaditaan tässä yhteydessä oma valaistuksen suunnitteluohjeensa.

## 16. LUONNONSUOJELUOHJELMAN SEURANTA

Tässä luonnonsuojeluohjelmassa on kirjattu eri tavoitteille seurannan mittarit. Ohjelmalle laaditaan kevään 2026 aikana seurantasuunnitelma, jossa määritellään jokaiselle mittarille mittaritiedon keruutapa, tarkasteluväli ja mittaritiedot tuottamisesta vastaava kaupunkirakennepalveluiden yksikkö. Valtaosasta seurantamittareita tieto tuotetaan vuosittain, mutta osa mittareista on sellaisia, että niistä on tarkoituksenmukaista kerätä tieto kerran tai kahdesti ohjelmakaudella.

Luonnonsuojeluohjelman toteutumisesta laaditaan väliraportti vuoden 2030 loppuun mennessä.

Luonnonsuojeluohjelmalle on laadittu kustannusarvio, jota päivitetään ohjelman toteutuksen edetessä. Ennallistamisen osalta ohjelmakauden ensimmäiset vuodet keskittyvät metsien ja pienvesien ennallistamisen suunnitteluun ja toteutukseen. Soiden ennallistamisen suunnittelu alkaa kustannusarvion mukaan vuonna 2028. Luonnonsuojeluohjelman toimenpiteitä toteutetaan kaupungin omalla rahoituksella, ELY-keskuksen myöntämällä HELMI-hankerahoituksella tai mahdollisesti muulla ulkopuolisella rahoituksella. Mikäli luonnonsuojeluohjelmassa mainittujen toimenpiteiden toteutukseen käytetään enemmän rahaa kuin kustannusarviossa on määritetty, kustannusarvion ylittäviä toimenpiteitä voidaan käyttää maankäytön ekologisessa kompensaatiossa hyödynnettävinä hyvitystoimenpiteinä. Jos toimenpiteiden toteutukselle ei ole myönnetty

kullekin toimintavuodelle kustannusarvion mukaista summaa, ekologisen kompensaation hyvitystoimenpiteiksi voidaan laskea toimintavuoden budjetin ylittävät toimet.

## 17. VAIKUTUSTEN ARVIOINTI

### 17.1 Vaikutukset luontoon, ympäristöön ja ilmastomuutokseen

Luonnonsuojeluohjelma lähes kaksinkertaistaa Jyväskylän kaupungin omistamien yleiskaavalla suojeltujen alueiden pinta-alan. Tämä vahvistaa suojelualueiden pysyvyyttä.

Luonnonsuojelualueiden metsät toimivat hiilinieluinä niin kauan kuin niiden puusto kasvaa. Tämän jälkeen suojelualueet toimivat hiilivarastoinä. Tällä tavoin luonnon suojeleminen hillitsee osaltaan ilmastomuutosta.

Tutkimuksissa on todettu, että lajien resilienssi muuttuviin ilmasto-olosuhteisiin on korkeampi suojelualueilla kuin ympäröivillä metsäalueilla. Toisin sanoen suojelualueilla elävät lajit sietävät ilmastomuutoksen vaikutuksia paremmin. Siten suojelualueiden merkitys erityisesti levinneisyydeltään pohjoisille lajeille on huomattava.

Luonnonsuojeluohjelman esittämät suojelualuevaraukset vahvistavat lakisääteisesti ja oikeudellisesti suojeltujen alueiden kytkeytyneisyyttä. Tämä takaa, että kaupungin kasvaessa lajeilla on mahdollisuus siirtyä luonnonsuojelualueiden välillä sekä siirtyä luonnonsuojelualueita pitkin etelästä pohjoiseen niiden levinneisyysalueiden siirtyessä pohjoisemmaksi ilmaston lämmetessä.

Rankkasateiden ja siten myös hulevesitulvien määrän on ennustettu kasvavan ilmastomuutoksen takia. Luonnonsuojeluohjelman osoittamat suojelualueet sekä kaupungin ulkoilu- ja virkistysmetsät ovat vettä sitovia, pysyvästi kasvipeitteisiä alueita, jotka vaikuttavat myönteisesti vesistöihin valuvien hulevesien laatuun.

Luonnonsuojeluohjelma osoittaa tavoitteita ja keinoja uhanalaisten ja silmälläpidettävien sekä Keski-Suomen vastuulajien pesimäympäristöjen ja esiintymispaikkojen säilyttämiseksi sekä näille lajeille sopivien elinympäristöjen aktiiviseksi lisäämiseksi. Tämä osaltaan hillitsee lajien kantojen pienenemistä paikallisella tasolla ja hillitsee luontokadon etenemistä.

Luonnonsuojeluohjelma ei yksin pysäytä luontokatoa edes paikallisella tasolla vaan on ensimmäinen askel kohti luontokadon pysäyttämistä Jyväskylän kaupungin omistamilla alueilla. Ohjelman kappaleessa 4 on esitetty suunnitellut askeleet luontokadon pysäyttämiseksi.

## **17.2 Vaikutukset ihmisten terveyteen, elinoloihin ja viihtyvyyteen**

Lähiluonto tukee terveyttä ja hyvinvointia monipuolisesti. Luonnossa liikkuminen voi selvitysten mukaan ennaltaehkäistä masennusta, tyypin 2 diabetesta sekä astman puhkeamista. Jo lyhyt käynti luonnonympäristössä helpottaa stressiä ja lisää myönteistä ajattelua. Lapsuudessa viheralueille altistumisella on myönteistä vaikutusta aikuisiällä.

Luonnonsuojeluohjelma yli kaksinkertaistaa yleiskaavassa luonnonsuojeluun varattavien alueiden pinta-alan. Tällä tavoin Jyväskylän kaupunki varmistaa, että luonto- ja virkistysarvoiltaan merkittävät metsät ja suot säilytetään maankäytön muutostarpeista huolimatta. Monet Jyväskylän yleiskaavassa osoitettavista suojelualueista ovat jyväskyläläisille tärkeitä ulkoilumetsiä, esimerkiksi Laajavuori ja Sarvivuori. Tällaisten luontokohteiden suojeleminen ja toisaalta virkistyskäytön mahdollistaminen suojelluissa metsissä vaikuttaa myönteisesti jyväskyläläisten terveyteen.

Luonnonvarakeskuksen tutkimuksissa on osoitettu, että ihmiset kokevat erityisesti vanhat metsät rauhoittaviksi. Jyväskylän kaupungin luonnonsuojelualueet ovat valtaosin puustoltaan vanhoja, noin 70-120-vuotiaita metsiä. Ne tarjoavat rauhoittavan vastapainon melun ja keinovalojen täyttämään kaupunkiympäristöön.

## **17.3 Vaikutukset yhdyskuntarakenteeseen, kaupunkikuvaan ja kulttuuriperintöön**

Luonnonsuojeluohjelman osoittama suojelualueverkosto varmistaa, että luontoympäristö ja melko laajatkin luonnontilaisiksi kehittyvät alueet ovat osa Jyväskylän yhdyskuntarakennetta. Yleiskaavan ja metsäsuunnitelman suojelualueet on osoitettu paikkoihin, joissa ei ole maankäytön muutostarvetta. Suojelualueet eivät siten estä kaupungin kasvamista ja muun yhdyskuntarakenteen kehittymistä.

Jyväskylä tunnetaan järvisenä ja metsäisenä kaupunkina. Suojelualueiden varaaminen yleiskäyttöön varmistaa osaltaan sen, että metsäluonto säilyy jatkossakin merkittävänä osana Jyväskylän kaupunkikuvaa.

Perinnebiotoopit eli niityt, kedot, hakamaat ja metsälaitumet ovat osa kulttuuriperintöämme. Ne kertovat meille perinteisestä karjataloudesta. Jyväskylän kaupungin omistamat perinnebiotoopit on luonnonsuojeluohjelmaa varten inventoitu ja tunnistettu, ja luonnonsuojeluohjelma asettaa tavoitteita niiden hoidon järjestämiseen. Tällä tavoin luonnonsuojeluohjelma ohjaa Jyväskylää säilyttämään paitsi luonnon monimuotoisuutta, myös kulttuuriperintöämme.

LIITE. Luonnonsuojeluohjelman suojelualuekooste

